

## PRAVEKÉ A VČASNODEJINNÉ VÝŠINNÉ LOKALITY V DLHEJ NAD ORAVOU A V KOMJATNEJ

BARBORA LOFAJOVÁ DANIELOVÁ – MARTIN FURMAN

**Keywords:** Orava, Bronze Age, Iron Age, Lusatian culture, Púchov culture, hillside terraced settlement.

**Abstract:** *Prehistoric and protohistoric upland sites in Dlhá nad Oravou and Komjatná. This paper shows the results of the archaeological survey (incl. metal detector prospection) of newly discovered hillside settlements in Dlhá nad Oravou, site Banský (district of Dolný Kubín) and in Komjatná, site Hlavačka (district of Ružomberok). In both sites, we have documented a cultural layer with ceramic finds and we have discovered several metal objects. The Dlhá site was quite probably continuously used from the Late Bronze Age (or end of the Younger Bronze Age) up to the final stage of the Hallstatt period (or the beginning of the La Tène period). Consequently, we have unequivocally confirmed the settlement in the period of the Púchov culture in LTC2–LTD. The Hlavačka site in Komjatná was inhabited only in the period of the Púchov culture (in its La Tène phase). The description of both sites complements the knowledge about the Orava prehistoric and protohistoric settlement. The Dlhá nad Oravou site is the first archaeological location in the concerned cadastre.*

### 1 ÚVOD

V príspevku prezentujeme novoobjavené výšinné sídliská, ktoré boli zistené na podklade LIDAR-ových snímkov. Ide o polohy Dlhá nad Oravou – Banský, okr. Dolný Kubín a Komjatná – Hlavačka, okr. Ružomberok. Po získaní súhlasu vlastníka predmetných pozemkov sme v spolupráci so Spolkom SEPTENTRIO<sup>1</sup> uskutočnili prospekciu oboch polôh formou nedeštruktívneho povrchového zberu a podrobného prieskumu detektorom kovov. Cieľom bolo zistiť základné informácie o náleziskách (ich datovanie a charakter) a zároveň približne stanoviť ich plošný rozsah. V prípade Dlhej prezentujeme prvú identifikovanú pravekú a včasnodedjinnú lokalitu na území katastra vôbec. Komjatná je známa najmä vďaka nálezisku z doby bronzovej. Pochádza odtiaľ výnimočný depot zo stupňa HA2 obsahujúci okrem iného trinásť mečov (*Novotná 1970, 79–82*).

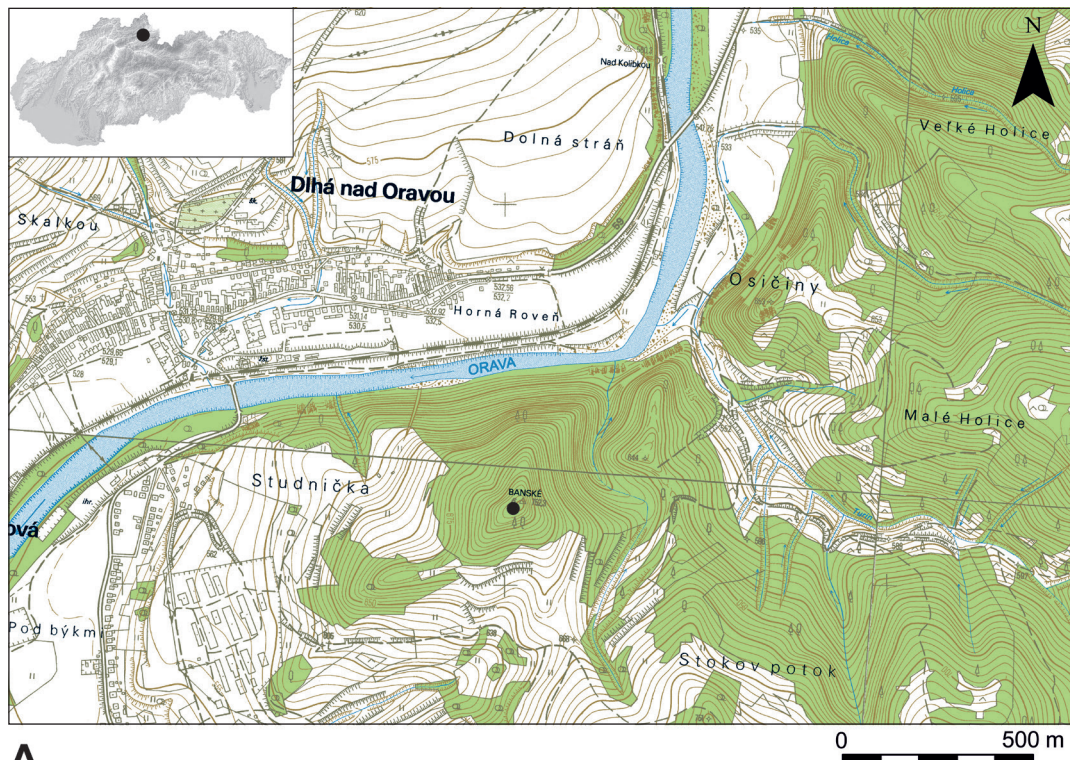
### 2 DLHÁ NAD ORAVOU – BANSKÝ

Lokalita v Dlhej nad Oravou, okr. Dolný Kubín sa nachádza na temene a svahoch kopca Banský, ktorý sa vypína na ľavom brehu rieky Orava v nadmorskej výške max. 750 m n. m. (obr. 1). Oproti úrovni rieky Orava má poloha relatívne prevýšenie 213 m, situovaná je na terasovite upravených svahoch orientovaných najmä na severozápad, severovýchod a západ. Sklony terénu sú vysoké – nad 25°. Z polohy je pozorovateľný sútok Oravy s Chlebnickým potokom, ktorý vedie k horským priechodom Borové a Hutý, odkiaľ je možné prejsť do Liptovskej kotliny. Na druhom vojenskom mapovaní sú tu viditeľné dnes už neexistujúce brody. Kopec Banský patrí do geomorfologickej oblasti Stredné Beskydy, celku Oravská vrchovina, geologické podložie tvoria škvornité slienité vápence s rohovcami.<sup>2</sup>

V katastri obce Dlhá nad Oravou nebola doposiaľ známa žiadna archeologická lokalita.

<sup>1</sup> Spolok SEPTENTRIO je občianskym združením, založeným v roku 2016. Jeho poslaním je prispievať svojou činnosťou k zvyšovaniu kultúrneho povedomia obyvateľstva, k zachovaniu a prezentácii kultúrneho bohatstva regiónov severného Slovenska ako aj pokračovať v odkaze J. Kürtiho a ďalších osobností verejného života, ktorí sa výraznou mierou podieľali na zachovaní, zbere a prezentácii hmotného i nehmotného kultúrneho dedičstva severného Slovenska. Web spolku: [www.spolkseptentrio.sk](http://www.spolkseptentrio.sk).

<sup>2</sup> Informácie dostupné prostredníctvom služby ZBGIS: <https://zbgis.skgeodesy.sk/mkzbgis/sk/teren/identification/point/49.261764,19.455518?pos=49.264298,19.455288,16>. Mapa druhého vojenského mapovania dostupná na: <https://maps.arcnum.com/en/map/europe-19century-secondsurvey/?layers=here-aerial%2C158%2C164&bbox=2159959.933939643%2C6318110.386081893%2C2172108.644122719%2C6322758.712864485> (14.8.2023).



**B**

**Obr. 1.** Dlhá nad Oravou – Banský. A – vyznačenie lokality na ZM 1 : 10 000 (zdroj: www.geoportal.sk), B – pohľad na lokalitu smerom na SZ (foto: B. Lofajová Danielová).

**Fig. 1.** Dlhá nad Oravou – Banský. A – indication of the site in the basic map 1 : 10 000 (source: www.geoportal.sk), B – view of the of the site heading north-west (photograph: B. Lofajová Danielová).



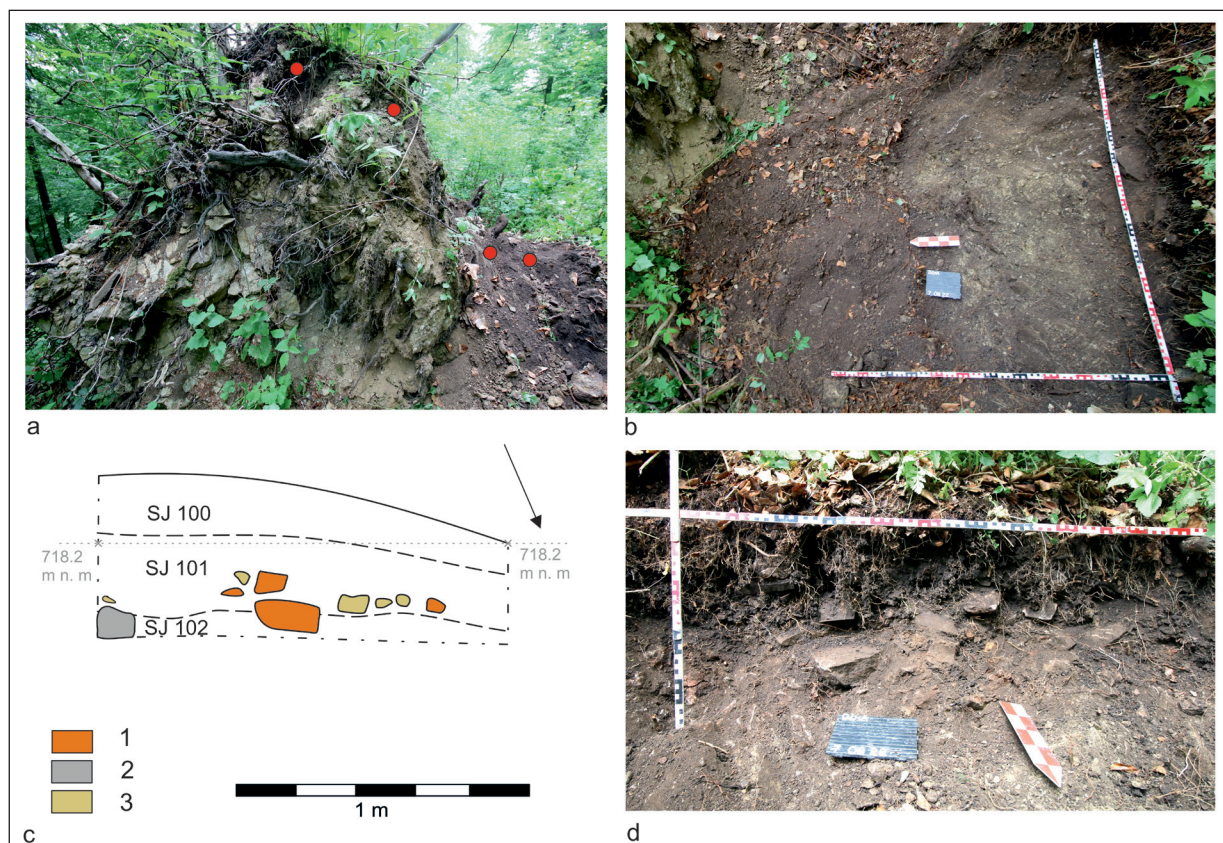
**Obr. 2.** Dlhá nad Oravou – Banský. Lokalita na podklade LIDAR-ových snímkov (zdroj: ÚGKK SR, vizualizácia: T. Lieskovský).

**Fig. 2.** Dlhá nad Oravou – Banský. Site on the basis of LIDAR images (source: Geodesy, Cartography and Cadastre Authority of the Slovak Republic, view: T. Lieskovský).



**Obr. 3.** Dlhá nad Oravou – Banský. Distribúcia archeologických nálezov (čierne body) a vyznačenie miesta vývratu stromu – sonda 1 (biela hviezda; zdroj: ÚGKK SR, vizualizácia: T. Lieskovský, autor: M. Furman).

**Fig. 3.** Dlhá nad Oravou – Banský. Distribution of archaeological finds (black dots) and indication of the place of tree removal – test pit 1 (white star; source: Geodesy, Cartography and Cadastre Authority of the Slovak Republic, view: T. Lieskovský, author: M. Furman).



**Obr. 4.** Dlhá nad Oravou – Banský. Sonda 1 (vývrat stromu): a – pôvodný stav s vyznačením polohy kultúrnej vrstvy (červené body); b – pôdorys sondy; c, d – J profil (legenda: 1 – pieskovec, 2 – vápenec, 3 – mazanica; autor: B. Lofajová Danielová).

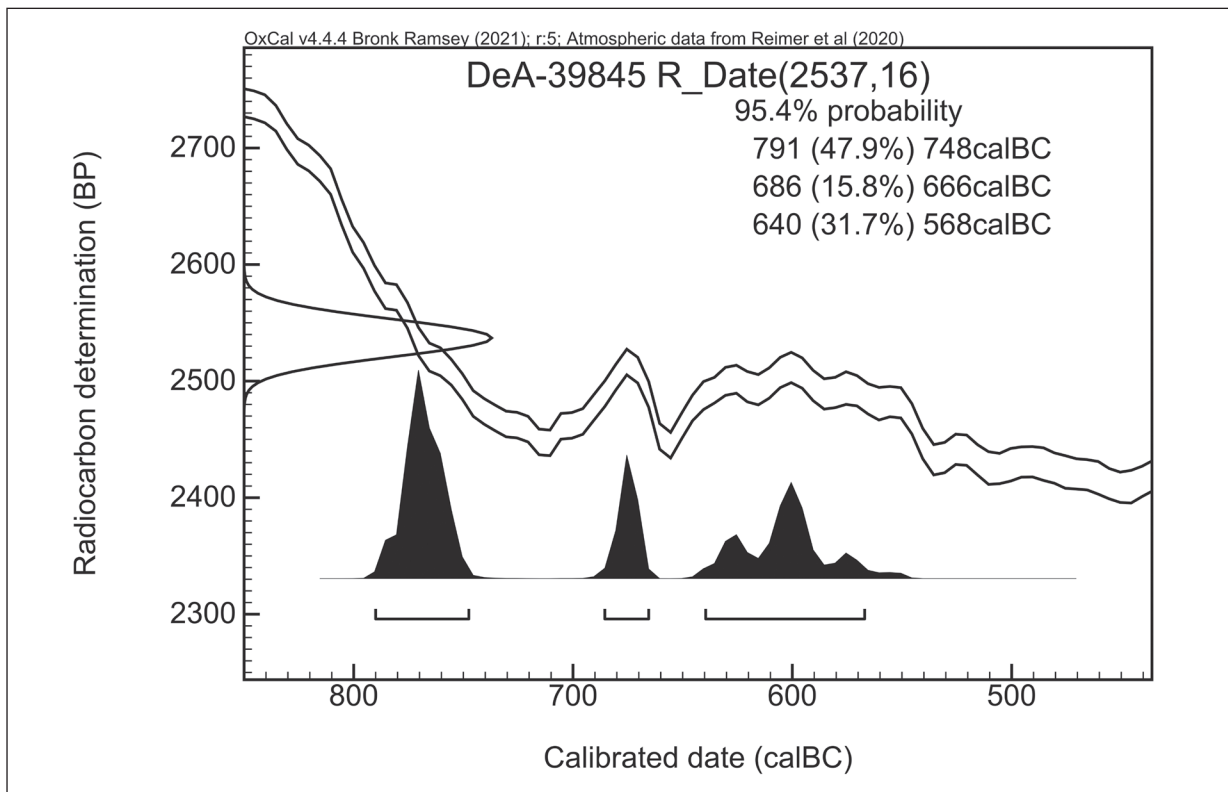
**Fig. 4.** Dlhá nad Oravou – Banský. Test pit 1 (tree removal): a – original status with indication of the cultural layer position (red dots); b – test pit layout; c, d – S profile (legend: 1 – sandstone, 2 – limestone, 3 – oak; author: B. Lofajová Danielová).

M. Furman polohu Banský navštívil prvý krát v roku 2018 s cieľom zistiť jej archeologický potenciál. Zameral sa však len na temeno kopca, kde zistil prítomnosť pieskovcových platní, ktoré sú na vápencovom podloží cudzorodé. Počas tohto povrchového prieskumu nenašiel žiaden archeologický nález z obdobia praveku, či včasnej doby dejinnej. Zverejnením LIDAR-ových snímok sa ukázalo, že pravdepodobné stopy osídlenia sú hlavne na svahoch kopca (obr. 2). Člen Spolku SEPTENTRIO M. Geško našiel v roku 2021 niekoľko črepov na povrchu. Následne sme v roku 2022 realizovali podrobný prieskum polohy.

Prieskumom detektorom kovov sme potvrdili archeologický potenciál lokality. Nálezy sa sústreďovali na severozápadných a juhovýchodných svahoch pod hrebeňom – na umelých terasách dobre rozpoznateľných na LIDAR-ových

snímkach a v teréne (obr. 3). Podľa priestorového rozšírenia archeologických nálezov môžeme predpokladať osídlenie na ploche približne 3,5 ha.

V mieste vývratu stromu s početnými nálezmi veľkých fragmentov mazanice a črepov, sme realizovali dokumentačnú sondu č. 1 s rozmermi 130 cm x 80 cm (obr. 3 – hviezda; 4). Cieľom bolo zdokumentovať situáciu a profily, overiť prítomnosť kultúrnej vrstvy, a stanoviť jej charakter a mocnosť. Okrem humusu (SJ 100) boli identifikované dve vrstvy (obr. 4: c, d): SJ 101 (tmavohnedá kultúrna vrstva s pieskovcami, uhlíkmi, črepmi a mazanickou s konštrukčnými prvkami) a SJ 102 (kamenisto/štrkové žlté podložie s vápencami). Kultúrna vrstva siahla približne do hĺbky 34–38 cm od povrchu (obr. 4: c, d). V kultúrnej vrstve sme našli aj väčšiu zvieraciu kosť (tur domáci; *Bos taurus*), ktorá bola podrobená



Obr. 5. Dlhá nad Oravou – Banský. AMS rádiokarbónové datovanie zvieracej kosti (*bos taurus*) zo sondy 1, vrstvy SJ 101 (kalibrované pomocou <https://c14.arch.ox.ac.uk/oxcal>).

Fig. 5. Dlhá nad Oravou – Banský. AMS radiocarbon dating of animal bone (*Bos taurus*) from test pit 1, layer SJ 101 (calibrated through <https://c14.arch.ox.ac.uk/oxcal>).

rádiokarbonovému datovaniu (AMS). Datovaná je k roku  $2537 \pm 16$  BP,<sup>3</sup> teda patrí do tzv. halštatského plateau. Obdobie uhynutia zvierťa môžeme s najväčšou pravdepodobnosťou zaradiť do širšieho úseku 791–568 cal BC (obr. 5). Datovaniu do doby halštatskej taktiež odpovedá väčšina sprievodného keramického archeologického materiálu zo zachytenej kultúrnej vrstvy (tab. III: 2–7; podrobne pozri nižšie).

## 2.1 KATALÓG VYBRANÝCH PREDMETOV<sup>4</sup>

1. Bronzový kosák s gombíkom s jedným rebrom a jednoduchou základňou. Dĺ. 11 cm, š. 0,5–2,5 cm, hr. 0,1–0,5 cm, dĺ. gombíka 1,25 cm, hm. 46 g (tab. I: 1).

2. Fragment bronzovej prevrtanej väzovitej hlavičky z ihlice. Dĺ. 2,2 cm, š. 0,8 cm,  $\varnothing$  0,49 cm, hm. 2 g (tab. I: 2).

3. Dva bronzové lichobežníkové závesky s puncovnou výzdobou a s dierkami po obvode. 1 – dĺ. 2,3 cm, š. 2,1 cm (tab. I: 4), hm. 1,2 g; 2 – dĺ. 3,2 cm, š. 2,5 cm, hm. 2,2 g (tab. I: 8).

4. Bronzová pinzeta. Dĺ. 5,5 cm, š. 0,4 cm, hr. 0,05 cm, hm. 3 g (tab. I: 9).

5. Fragment bronzového predmetu z masívnej tyčinky obdĺžnikového až oválneho prierezu. Dĺ. 8,8 cm, š. 0,5–1,7 cm, hr. 0,55 cm, hm. 32 g (tab. I: 11).

6. Drôtený bronzový špirálovitý prsteň/ozdoba trojuholníkového prierezu so zdobenými koncami v podobe piatich šikmých rytých línií smerujúcich k stredovému reburu. Š. 0,3 cm, hr. 0,1 cm, hm. 5 g (tab. I: 15).

7. Bronzový tyčinkový predmet pochádzajúci z odlievania do stratenej formy. Dĺ. 5 cm, hr. 0,5 cm, hm. 14 g (tab. I: 16).

8. Bronzová okrúhla prevliečka s kónickou (špicatou) prevrtanou hlavičkou. Dĺ. 2,1 cm, v. 1,85 cm, hr. 0,15–0,5 cm, hm. 9 g (tab. II: 1).

<sup>3</sup> Financované za pomoci Grantu Massarykovej univerzity; projekt č. MUNI/A/0998/2021. Analyzované v laboratóriu Isotoptech Zrt. Debrecín.

<sup>4</sup> Uloženie nálezov: Oravské múzeum Pavla Országha Hviezdoslava.

9. Bronzový trojkrídelkový hrot šípu s trojhrannou špičkou s facetovaným spodkom bázy listu a s veľmi krátkou vysunutou tuľajkou.<sup>5</sup> Dĺ. 2,2 cm, š. 0,75 cm, dĺ. tuľajky 1 cm, dĺ. vysunutej časti tuľajky 0,3 cm, hm. 3 g (tab. II: 11).

10. Dva plné bronzové krúžky s okrúhlym prierezom.  $\varnothing$  1,6–1,7 cm, hr. 0,3–0,45 cm, hm. 2 g (tab. II: 12, 13).

11. Železná dláto s tuľajkou. Dĺ. 12,2 cm, š. 1,8 cm, hr. 0,3–1,1 cm, dĺ. tuľajky 6,7 cm, hr. tuľajky 0,3 cm, hm. 116 g (tab. I: 21).

12. Železný nôž s prehnutou čepeľou a mierne odsadeným trňom, fragment. Dĺ. 14,3 cm, š. čepele 1,1–2 cm, š. trňa 0,6 cm, hr. 0,2–0,4 cm, hm. 25 g (tab. IV: 1).

13. Železný kosák s trňom zahnutým do pravého uhla. Dĺ. 19,5 cm, š. čepele 1,5 cm, š. rukoväte 0,8 cm, hr. 0,1–0,4 cm, hm. 44 g (tab. IV: 2).

14. Železný nôž s prehnutou čepeľou a mierne odsadeným trňom a stredovým rebrom. Dĺ. 14,4 cm, š. čepele 1,3–2,4 cm, š. trňa 0,8 cm, hr. 0,2–0,4 cm, hm. 47 g (tab. IV: 4).

15. Železná sekera s rovnou tuľajkou s nepravidelným obdĺžnikovo/elipsovým ústím a vejárovito rozšíreným ostrím. Dĺ. 14 cm, š. ostria 6,2 cm, š. tuľajky 3,5 cm, hr. 0,5 cm, hm. 564 g (tab. IV: 11).

16. Železná sekera s uzavretou tuľajkou s nepravidelným obdĺžnikovo/elipsovým ústím a vejárovito rozšíreným ostrím. Dĺ. 11,7 cm, š. ostria 6,5 cm, š. tuľajky 3,5 cm, hr. 0,4 cm, hm. 338 g (tab. IV: 12).

17. Železná sekerka so štvorhrannou rovnou tuľajkou. Dĺ. 7,8 cm, š. ostria 4,8 cm, š. tuľajky 3,7 cm, hr. 0,4 cm, hm. 186 g (tab. IV: 13).

18. Železná jednodielna opasková zápona s lalokmi trojuholníkového tvaru na oboch koncoch ukončeným háčikom. Dĺ. 7,6 cm, š. kovania 0,5–2,8 cm, hr. 0,2 cm, hm. 17 g (tab. V: 1).

19. Železná jednodielna opasková zápona s háčikom a nitom so zvýrazneným stredovým rebrom trojuholníkového prierezu. Dĺ. 8,5 cm, š. 0,6–1,5 cm, hr. 0,1–0,25 cm, hm. 11 g (tab. V: 2).

20. Oválna železná opasková pracka. Dĺ. 2,9 cm, š. 1,9 cm, hr. 0,2 cm, hm. 3 g (tab. V: 4).

21. Železná drôtená spona spojenej konštrukcie s nečlenenou pätkou, žliabkovým zachycovačom a manžetovou svorkou, fragment. Dĺ. 4,5 cm, hr. 0,2 cm, hm. 2,5 g (tab. V: 6).

22. Železná drôtená spona spojenej konštrukcie s nečlenenou pätkou, žliabkovým zachycovačom a svorkou

pripojenou v druhej polovici lúčika, fragment. Dĺ. 6,3 cm, hr. 0,2–0,3 cm, š. zachycovača 0,5 cm, hm. 3 g (tab. V: 7).

23. Železná ihlica s kyjovitou hlavicou. Dĺ. 25,8 cm, hr. 0,3–0,5 cm, hr. hlavice 0,75 cm, hm. 35 g (tab. V: 9).

24. Železná ihlica s kyjovitou hlavicou. Dĺ. 12,7 cm, hr. 0,5 cm, hr. hlavice 0,85 cm, hm. 19 g (tab. V: 10).

25. Železná ihlica s roztepanou hlavicou stočenou do očka. Dĺ. 9,2 cm, hr. 0,3–0,4 cm, hm. 5 g (tab. V: 13).

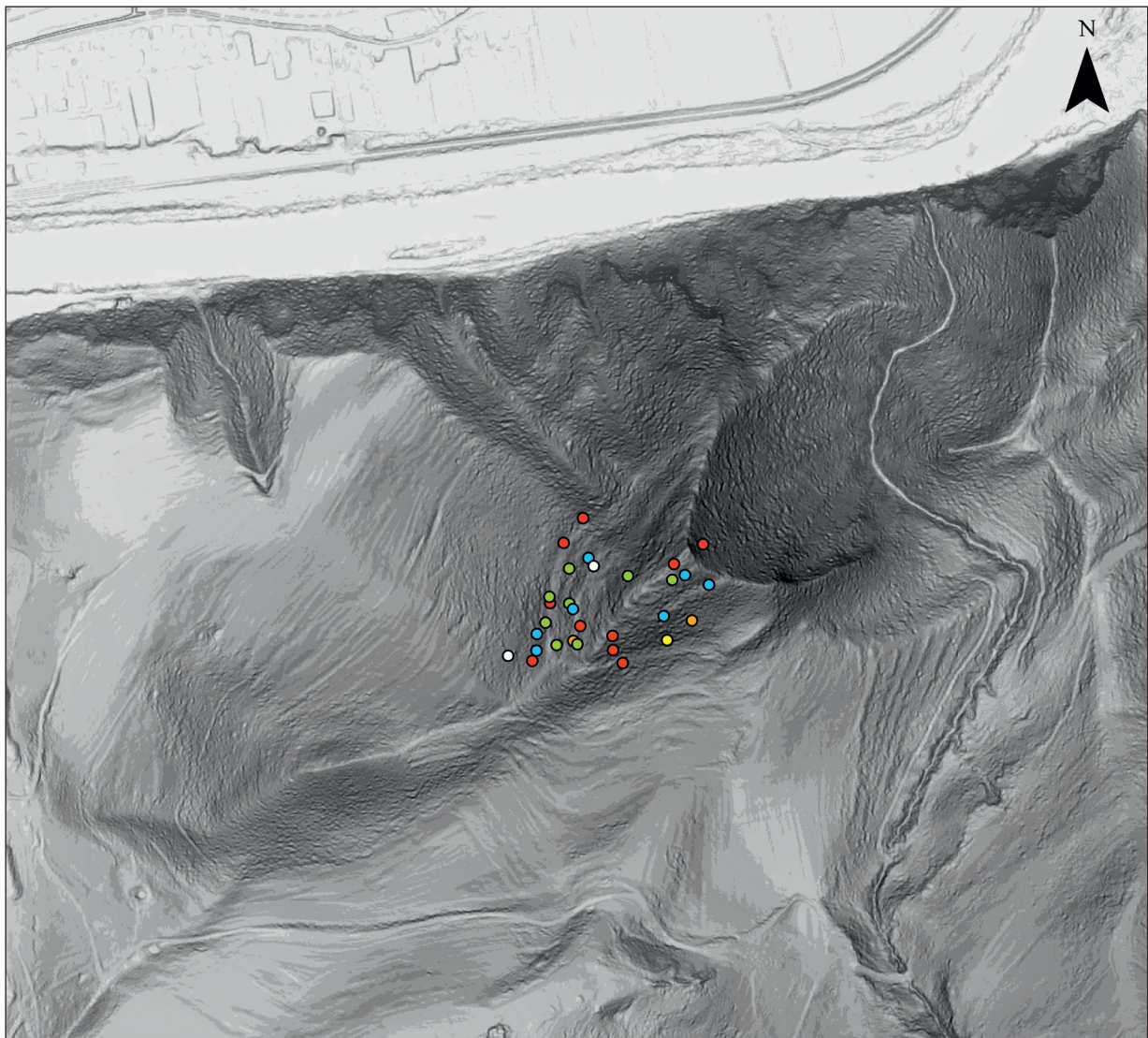
## 2.2 ANALÝZA NÁLEZOV

Prieskumom sme získali predmety z viacerých období, pričom priestorová distribúcia chronologicky citlivých nálezov nie je špecifická pre žiadne obdobie. Umelé terasy na severozápadných a juhozápadných svahoch a vrchol lokality boli využívané vo všetkých identifikovaných obdobiach (obr. 6).

Najstaršími nálezmi sú predmety z **mladšej až neskorej doby bronzovej**. V prvom rade ide o kompletný bronzový vysoko klenutý kosák s gombíkom („Knopfsichel“) s jedným rebrom a jednoduchou základňou (tab. I: 1). Tento typ sa vyskytuje v depotoch z mladšej doby bronzovej v BD–HA1 (*Furmánek/Novotná 2006*, Taf. 55; *Novotná 1970*, 130). V typológii J. Říhovského patrí kosák s gombíkom do skupiny 4, ktoré môžu podľa autora pretrvávať aj do začiatku neskorej doby bronzovej (typ 3 alebo 5; *Říhovský 1989*, 36, Taf. 7: 100; 8). Analogické exempláre z Oravy sa našli v depote zo Žaškova (*Veliáčik 1983*, Taf. XLIII: 13, 14), ktorý je datovaný do HA1–HA2 (*Novotná 1970*, 66, 68). Na území Poľska uvádza W. Blajer ich trvanie až do záveru HB, prípadne až HC (*Blajer 2013*, 39, tab. 22: 212). Nález teda spadá s najväčšou pravdepodobnosťou do obdobia mladšej až neskorej doby bronzovej, teda lužickej kultúry. Do tohto úseku môže patriť aj ďalší fragment bronzového kosáka pravdepodobne s prehnutou čepeľou (tab. I: 7). Do neskorej doby bronzovej radíme fragment ihlice s malou vázovitou hlavičkou (tab. I: 2), ktorá je typická pre mladší úsek stupňa HB (*Říhovský 1983*, 50; *Stegmann-Rajtár 1994*, 324).

Žiarom deformovaný fragment pravdepodobne kruhového šperku s pseudotordovaním (tab. II: 3) a špirálovitý fragment kvadratického

<sup>5</sup> Za konzultáciu ďakujeme Lucii Benedikovej (Archeologický ústav SAV).



○ a      ● c      ● e  
 ● b      ● d      ● f

0      200 m

**Obr. 6.** Dlhá nad Oravou – Banský. Distribúcia archeologických nálezov rozdelených podľa veku: a – mladšia až neskorá doba bronzová, b – neskorá doba bronzová (HB), c – HB/HC, d – doba halštatská, e – stredná až neskorá doba laténska (LTC1/2–LTD), f – doba železná (zdroj: ÚGKK SR, autor: B. Lofajová Danielová).

**Fig. 6.** Dlhá nad Oravou – Banský. Distribution of archaeological finds subdivided according to their age: a – Younger-Late Bronze Age, b – Late Bronze Age (HB), c – HB/HC, d – Hallstatt period, e – Mid-Late La Tène period (LTC1/2–LTD), f – Iron Age (source: Geodesy, Cartography and Cadastre Authority of the Slovak Republic, author: B. Lofajová Danielová).

priezeru – pravdepodobne fragment zo špirálovitej ružice (tab. II: 4), majú analógie napríklad v depote z Kopřivnic (okr. Nový Jičín), ktorý je datovaný do horizontu Křenůvky – HB1 (Salaš 2005, 432, 433, 509, tab. 371; 373: 20, 24). V lužickom kultúrnom okruhu však môže ísť aj o nálezy z doby halštatskej. Do mladšej až neskorkej doby bronzovej, prípadne aj halštatskej, by mohol

spadať deformovaný špirálový predmet (prsteň/ozdoba) s trojuholníkovým prierezom a stredovým rebrom s oboma koncami zdobenými šikmými rytými líniami (päť zárezov na oboch koncoch; tab. I: 15) a špirálovité ukončenie tyčinkového bronzového predmetu trojuholníkového prierezu (tab. I: 5). Môže ísť o náramenicu, náramok, prípadne nákrčník (napríklad v hrobe

č. 112 na pohrebisku Dolný Kubín – poloha II; *Benediková 2017*, Abb. 9: 1). Do okruhu lužickej kultúry mladšej a neskorej doby bronzovej alebo halštatskej by mohli patriť aj fragmenty pravdepodobne z bronzových ihlíc (tab. I: 12–14).

V archeologickom materiáli z Dlhej rozpoznavame tiež nálezy z doby **halštatskej**. V prvom rade ide o bronzovú prevliečku – rozdeľovač remeňov z konského postroja (tab. II: 1). Tieto nálezy sa vyskytujú v širokej oblasti strednej Európy, najmä v hrobových kontextoch Karpatskej kotliny, JV Panónie, Balkánu, ale aj v alpskej oblasti (*Metzner-Nebelsick 2002*, Abb. 140–142), v Iráne a Kaukaze (*Медведская 2013*, 430, 431, Fig. 8). Z územia Slovenska pochádzajú analogické prevliečky z depotu v Santovke (*Nevizánsky 1985*, obr. 1: 4, 5), alebo z hrobu 1/42 v Senici (*Romsauer 1999*, Abb. 5: 1). Uvedené celky sú spájané so skupinou Mezócsát, ktorá je datovaná do záveru neskorej doby bronzovej (*Romsauer 1999*), ide však o typy s „neforemnou“ hlavičkou. V typológii C. Metzner-Nebelsick je exemplár z Dlhej vyvinutý typ A/VIId s kónickou špicatou hlavičkou, ten je typický až pre staršiu dobu halštatskú a je rozšírený v širšej stredoeurópskej oblasti (*Metzner-Nebelsick 2002*, 316; Abb. 140; 142a). Súčasti konského postroja (vrátane bronzových prevliečok rôznych variantov) sa sporadicky vyskytujú aj na Orave, Liptove, Turci a Spiši v hroboch aj v sídliskovom prostredí (*Benediková 2017*, 365). Predmety tzv. východného typu asociované s koňom s analógiami v severo-pontskej oblasti sú spájané s tzv. „fascináciou“ miestnych populácií strednej Európy severokaukazskými elitami, ich životným štýlom a prezentovaním sa (*Metzner-Nebelsick 2002*, 489–192; *Kmeťová/Stegmann-Rajtár 2015*). Prevliečka z Dlhej nad Oravou taktiež poukazuje na kultúrne kontakty, prípadne ideologické podobnosti oblasti severného Slovenska s južne situovanými oblasťami Európy (*Benediková 2017*, 367).

Do doby halštatskej spadá aj bronzový trojkrídelkový hrot šípu s trojhrannou (ihlanovitou) špičkou (tab. II: 11), ktorý by na základe vysunutej krátkej tuľajky mohol patriť k starším

variantom. Keďže ide o soliterný nález nie je možné sa vyjadriť k štatistickej prevahe starších a mladších typov hrotov šíпов a nález jednoznačne datovať (*Kozubová 2009*, 67, 93). Analogický exemplár pochádza zo Štitárov – Žibrice, kde sú hroty tohto typu datované do záveru osídlenia na hradisku v stupni HD1 (*Stegmann-Rajtár 2002*, obr. 3: 1), ich výskyt je v západohalštatskej kultúrnej oblasti doložený aj v priebehu stupňa HD2 (*Hauser 2019*, 233, 234, Abb. 2: 9, 10). O využívaní lokality v dobe halštatskej svedčí aj spomínané rádiokarbonové datovanie kosti tura domáceho (pozri vyššie; obr. 4; 5) z obdobia 8. až polovice 6. storočia pred n. l. Z tejto vrstvy pochádza tiež charakteristická keramika – najmä hrnce s okrúhlymi plastickými výčnelkami pod okrajom (tab. III: 2, 4, 6), amforovité nádoby zdobené nepravidelnými úzkymi ryhami (tab. II: 20, 23, 24; III: 3), aké majú početné analógie na Orave alebo Liptove, napríklad na hradisku a sídliskách pod Ostražicou, poloha Hldočin (AMS datovanie vzorky s takmer identickou keramikou pochádza taktiež z doby halštatskej – najpravdepodobnejšie z obdobia HC2–HD1).<sup>6</sup> Z doby halštatskej môže pochádzať aj mazanica s konštrukčnými prvkami po guľatine (tab. III: 12), v jednom prípade s odtlačkami dosky (tab. III: 11) pravdepodobne z interiéru stavby, ktorá sa našla v kultúrnej vrstve v priestore sondy 1 v sprievode vyššie spomínaných nálezov z doby halštatskej (keramika, zvieracia kosť). Z doby halštatskej zrejme pochádzajú dva bronzové lichobežníkové závesky (tab. I: 4, 8), ktoré sa našli neďaleko od seba. Predpokladáme, že mohli byť súčasťou jednej závesnej ozdoby. Analogické predmety vystupujú najmä v halštatských kontextoch, napríklad v depote zo Smoleníc č. 2 (*Čambal/Makarová 2020*, Fig. 4).<sup>7</sup> Analógie k železným sekerkám s obdĺžnikovou vysokou tuľajkou (tab. IV: 11, 12) nachádzame v depotoch zo Smoleníc (*Čambal/Makarová 2020*, Fig. 5; 7: 15). Sekerky so štvorhrannou tuľajkou sa podľa L. Benedikovej (*2014*, 19) vyskytujú v širšom časovom období od neskorých popolnicových polí do včasnej doby laténskej. V dobe halštatskej až

<sup>6</sup> Zatiaľ nepublikované. Je súčasťou pripravovanej dizertačnej práce spoluautorky.

<sup>7</sup> Niektoré podobné závesky dotoval K. Pieta do obdobia púchovskej kultúry (*Pieta 2008*, tab. 134: 22). Treba zdôrazniť, že ide o náhodné nálezy zo zväčša polykultúrnych lokalít (napríklad Liptovská Sielnica-Liptovská Mara I). Datovanie tohto typu ozdoby je skôr pravdepodobné v dobe halštatskej, čo sa týka techniky aj vyhotovenia.



včasnej/začiatku staršej doby laténskej má analógie aj najmenšia zo sekier z Dlhej (tab. IV: 13), napríklad v depote z Udiče – Klapov (*Pieta 2008*, 147, obr. 65: 5).

Do doby **laténskej** patrí jednodielna železná opasková zápona s otvoreným puzdrom s dvomi háčikmi (tab. V: 1). Priame analógie k opaskovej zápone nachádzame až na území dnešného Rumunska, v staršej fáze pohrebiska Poieniști. Archeologická kultúra Poieniști-Lukaševka je datovaná do záveru stupňa LTC1 a LTC2 (*Munteanu 2021*, Abb. 3: 15, 16, 17; 5: 7, 8, 9; 7: 3). Podobná zápona pochádza z Liptovskej Sielnice-Liptovskej Mary, Havránka. Autori ju spájajú s materiálnou náplňou z obdobia tzv. „predpúchovského stupňa“ (*Benediková/Pieta 2020*, Fig. 3: 16). Ďalšia opasková zápona s nitom a háčikom s listovitým až kopijovitým tvarom so stredovým rebrom (tab. V: 2) pripomína v typológii J. Bujnu (*2011*, 126) mladšie typy zápon. Mohli by sme ju datovať podobne ako predchádzajúci exemplár. Do záveru strednej až neskorej doby laténskej (obdobia púchovskej kultúry) nepochybne patria hladké železné drôtené spony spojené konštrukcie s nečlenenou pätkou (tab. V: 6, 7). Bližší typ nie je možné určiť z dôvodu absencie kompletného vinutia. Vyskytujú sa od stupňa LTC2, pričom v prostredí púchovskej kultúry pretrvávajú v dlhšom časovom horizonte (*Pieta 1982*, 22; *2014*, 135). Do obdobia púchovskej kultúry by mohla patriť hrubozrnná oxidačne vypálená pórovitá keramika (tab. II: 16) a fragment na kruhu točenej fľašovitej nádoby (tab. III: 1). Na základe jej krátkeho výrazne úzkeho hrdla pravdepodobne pochádza zo záveru stupňa LTC2 až LTD (*Repka 2020*, 142, 143). Do obdobia púchovskej kultúry by sme mohli priradiť aj nástroj s otvorenou tuľajkou (tab. I: 20), vrátane dláta (tab. I: 21), ktoré má paralely v hromadnom náleze dlhších dlát z Veľkého Kolačina – Markovice (*Pieta 2008*, obr. 102: 10–12).

Z rímskej fázy púchovskej kultúry nevidujeme žiadne nálezy, kovové ani keramické.

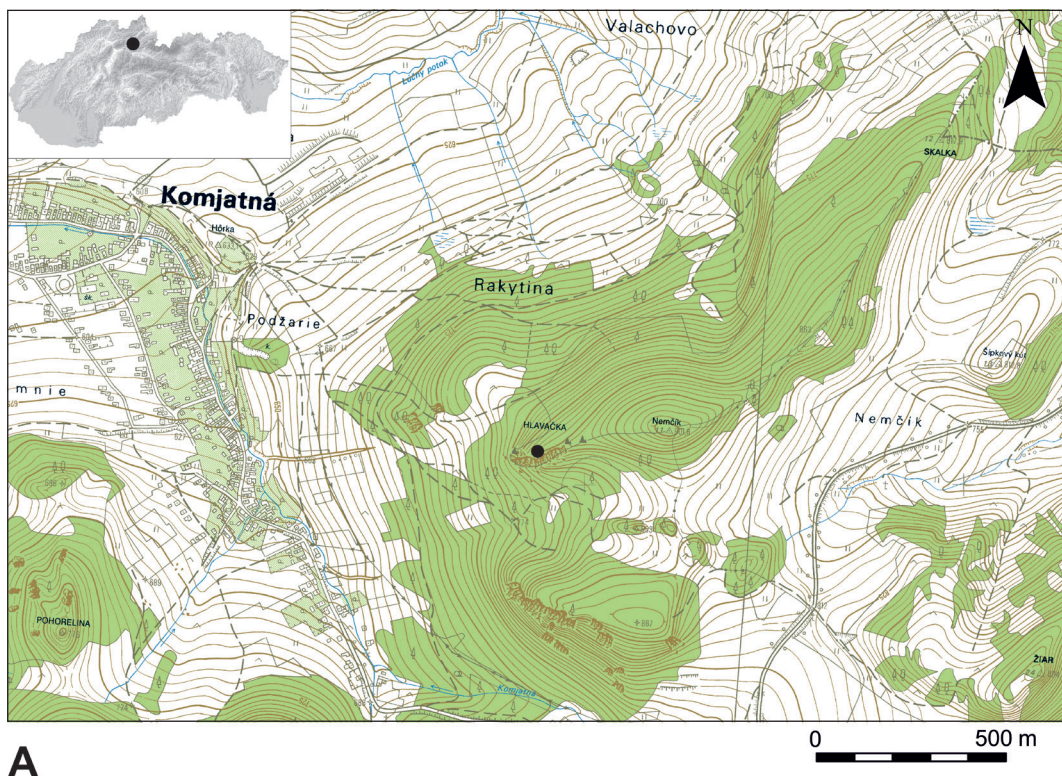
Rámcovo do **doby železnej** (pravdepodobne halštatskej) by mohli patriť železné ihlice s neforemnou zhrubnutou hlavicou (tab. V: 9–11). Podobná železná ihlica sa našla na Tupej skale vo Vyšnom Kubíne. Tam má analógiu aj tordovaný predmet (tab. I: 10; *Čaplovič 1987*, tab. LXVII: 5, 12). Železné ihlice s roztepanou hlavičkou stočenou do očka (tab. V: 12–15; 18, 19) sa vyskytujú v širšom období od staršej doby halštatskej (*Chochorowski 1985*, 66) až do obdobia púchovskej kultúry (*Pieta 1982*, Taf. XIV: 5) a sú pokračovaním vývoja pôvodne bronzových typov.<sup>8</sup> Ako doplnok/aplikáciu z opaskovej garnitúry alebo konského postroja by sme mohli interpretovať bronzový kónický predmet s tyčinkovým prierezom s dvojnásobným plastickým členením (tab. I: 3). Môže ísť o aplikáciu z chomúta z obdobia púchovskej kultúry – analogické nálezy sú taktiež z bronzu (pozri *Pieta 2008*, tab. 114: 3, 4, 6). Železné kosáky s úzkou čepeľou, nevýrazným odsadením a s trňom zahnutým do pravého uhla (tab. IV: 2, 3) môžeme zaradiť len rámcovo do doby železnej – v typológii E. Studeníkovej ide o typ III, ktorý sa vyskytuje od záveru doby halštatskej do doby laténskej (*Studeníková 2007*, 57–59). Analógie majú napríklad v depotoch č. 3 a 5 v Smoleniciach, kde sú datované do záveru doby halštatskej alebo začiatku doby laténskej (*Čambal/Makarová 2020*, Fig. 5: 1; 8: 5), prípadne do obdobia púchovskej kultúry (*Pieta 2008*, obr. 110). Bronzové gombíky a nášivky (tab. II: 5–10) nie je možné bližšie špecifikovať – môžu pochádzať z obdobia od mladšej/neskorej doby bronzovej až do doby laténskej.

Z lokality pochádza tiež neskorostredoveký a novoveký materiál (napr. tab. V: 4), ktorý však nie je predmetom tejto štúdie.<sup>9</sup>

Dokladmi **kovolejárskych aktivít** na lokalite je predmet tvorený tromi tyčinkami (tab. I: 16), ktoré sa zbiehajú do zhrubnutého konca.

<sup>8</sup> Jeden zatiaľ nepublikovaný bronzový exemplár pochádza z vykradnutého hradiska Žaškovský šíp. Prieskum realizoval KPÚ Žilina v spolupráci so Spolkom SEPTENTRIO v rokoch 2022 a 2023 a výsledky budú spracované vo výskumnej dokumentácii spoluautora č. 09/2022.

<sup>9</sup> Z lokality pochádzajú okrem toho železné podkovy, klince, tzv. podkováky, ocieľka, nože, novoveká sekera, železný zvonček, rôzne drobné nálezy ako olovené guľky, poklopy z fajok, novoveké pracky, gombíky, drumblä, ale aj mince (denár Mateja z roku 1617, grešľa Leopolda z roku 1624, trojgrajciar Karola VI. z rokov 1712–1714, 6-grajciar Františka II. z roku 1800 a grajciar Františka Jozefa z roku 1858; Výskumná dokumentácia z archeologického prieskumu polohy Banský, k. ú. Dlhá nad Oravou, č. VD 19/2022).



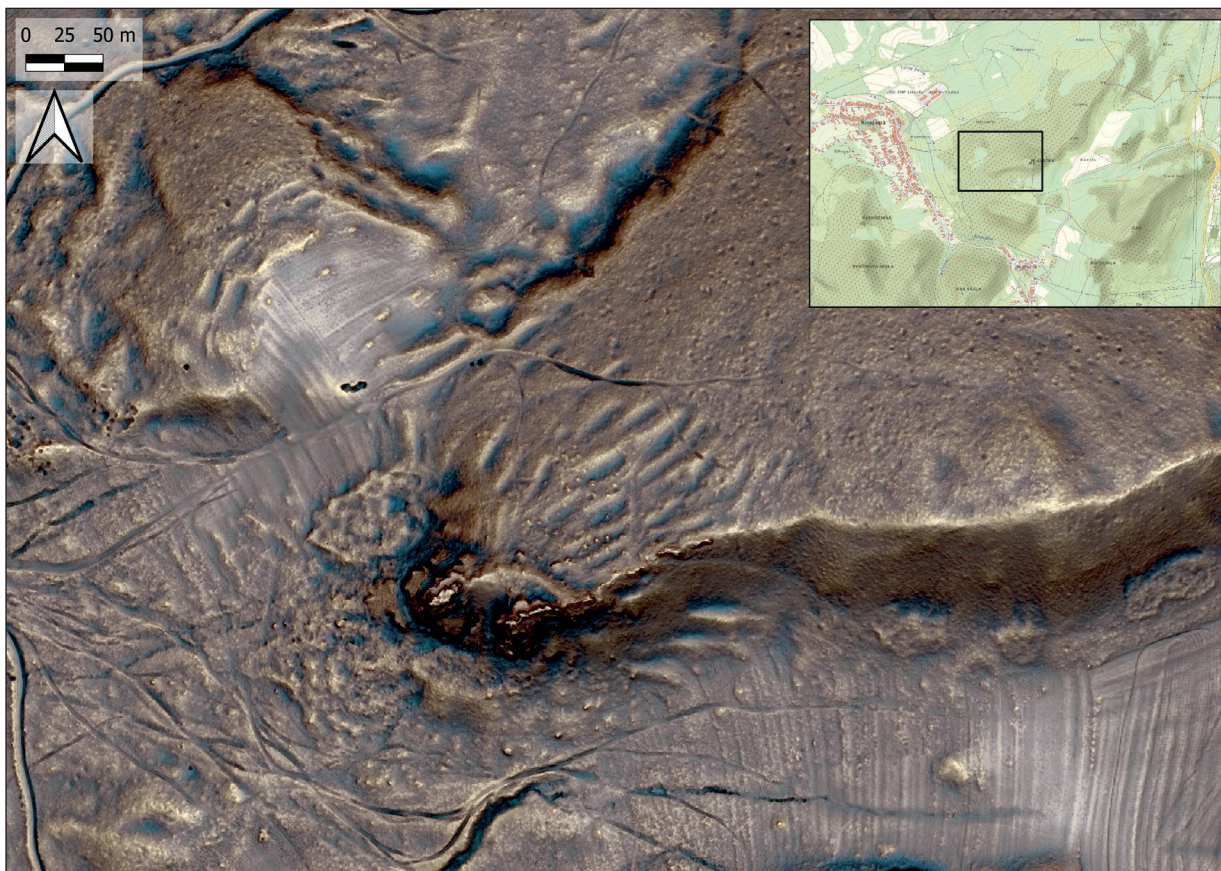
**A**



**B**

**Obr. 7.** Komjatná – Hlavačka. A – vyznačenie lokality na ZM 1 : 10 000 (zdroj: [www.geoportal.sk](http://www.geoportal.sk)), B – pohľad na vrchol lokality smerom na JV (foto: B. Lofajová Danielová).

**Fig. 7.** Komjatná – Hlavačka. A – indication of the site in the basic map 1 : 10 000 (source: [www.geoportal.sk](http://www.geoportal.sk)), B – view of the highest point of the site heading southeast (photograph: B. Lofajová Danielová).



Obr. 8. Komjatná – Hlavačka. Lokalita na podklade LIDAR-ových snímkov (zdroj: ÚGKK SR, vizualizácia: T. Lieskovský).

Fig. 8. Komjatná – Hlavačka. Site based on LIDAR images (source: Geodesy, Cartography and Cadastre Authority of the Slovak Republic, view: T. Lieskovský).

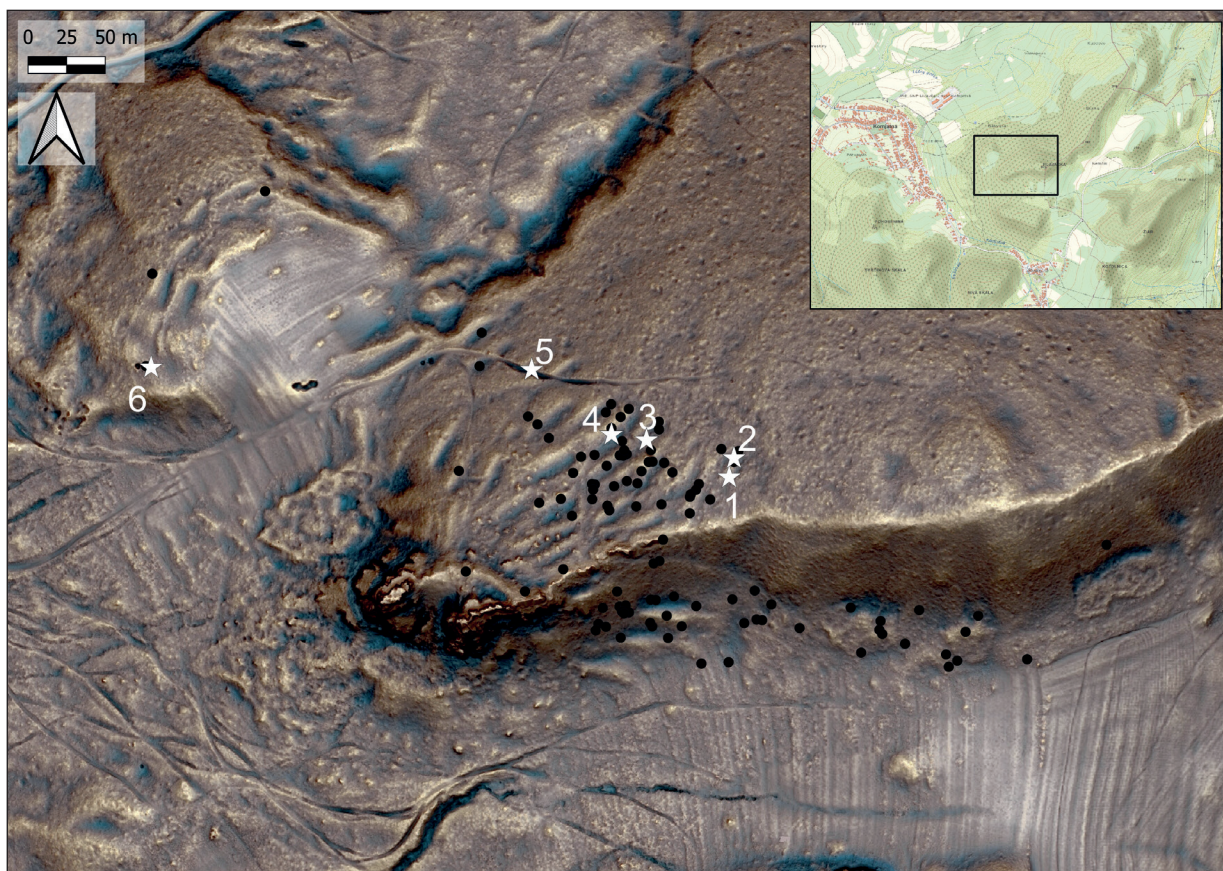
Ide o typický sekundárny produkt odlievania do stratenej formy, ktorý sa podľa K. Pietu (2008, 156) nachádza na keltských oppidách i nížinných sídliskách. V púchovskom kultúrnom prostredí napríklad v Jánovciach-Machalovciach a v Trenčianskych Bohuslaviciach (Pietu 2008, 157, obr. 71: 10, 9). Dokladom výroby a/alebo spracovania bronzu by tiež mohol byť bronzový zliatok (tab. I: 17). Keďže disponujeme viacerými nálezmi z lokality už z mladšej až neskej doby bronzovej, ale aj v dobe halštatskej, bližšie datovanie kovolejarských aktivít na lokalite je otázne.

### 3 KOMJATNÁ – HLAVAČKA

Poloha Hlavačka sa nachádza východne od Komjatnej, v extraviláne obce. Ide o západný skalnatý výbežok hrebeňa Hlavačka (obr. 7). Najvyššie

situované sú terasy na severozápadných svahoch a vrchole hrebeňa (800–850 m n. m). Na severozápad od tejto polohy je ostrožná vyvýšenina v nadmorskej výške 760–780 m n. m., ktorá je oddelená rozsiahlejším rovinatým sedlom. Na nej sa nachádza druhá sústava umelých terás orientovaných na severozápad. V juhozápadnej časti vyššie situovaných terás je anomália, ktorá sa v teréne a na LIDAR-ových snímkach javí ako krátky val, tiahnuci sa v smere východ – západ, v dĺžke 80 m (obr. 8). Sklony terénu sú vysoké, od 17° a 25° a viac. Relatívne prevýšenie lokality oproti úrovni potoka Komjatná je 191 m. V blízkosti sa nachádzajú viaceré pramene horských potokov. Geologické podložie tvoria jemnozrné karbonátové zlepenice a pieskovce.<sup>10</sup> Lokalita patrí do geomorfologického celku Veľká Fatra, podcelku Šípska Fatra.

<sup>10</sup> Informácie dostupné prostredníctvom služby ZBGIS: <https://zbgis.skgeodesy.sk/mkzbgis/sk>.



**Obr. 9.** Komjatná – Hlavačka. Distribúcia archeologických nálezov (čiernne body) a vyznačenie dokumentovaných profilov (biele hviezdy s číslami; zdroj: ÚGKK SR, vizualizácia: T. Lieskovský, autor: M. Furman).

**Fig. 9.** Komjatná – Hlavačka. Distribution of archaeological finds (black dots) and an indication of documented profiles (white stars with numbers; source: Geodesy, Cartography and Cadastre Authority of the Slovak Republic, view: T. Lieskovský, author: M. Furman).

Na podklade LIDAR-ových snímkov a viditeľných terénnych anomálií (obr. 8) sme v roku 2019 uskutočnili povrchový nedeštruktívny prieskum, ktorým sme potvrdili archeologický potenciál lokality. V roku 2022 sme po získaní súhlasu vlastníka zrealizovali podrobný povrchový zber v spolupráci so Spolkom SEPTENTRIO vrátane prieskumu detektorom kovov so zameraním GPS koordinátov archeologických nálezov a situácií (obr. 9).

Približná rozloha sídliska vrátane oboch sústav umelých terás je na základe distribúcie archeologických nálezov cca 8,5 ha. Okrem kovov z obdobia púchovskej kultúry sa počas povrchového prieskumu našli aj väčšie fragmenty mazanice vrátane odtlačkov po guľatine (tab. X: 12), kus železnej misovitej pravdepodobne kováčskej

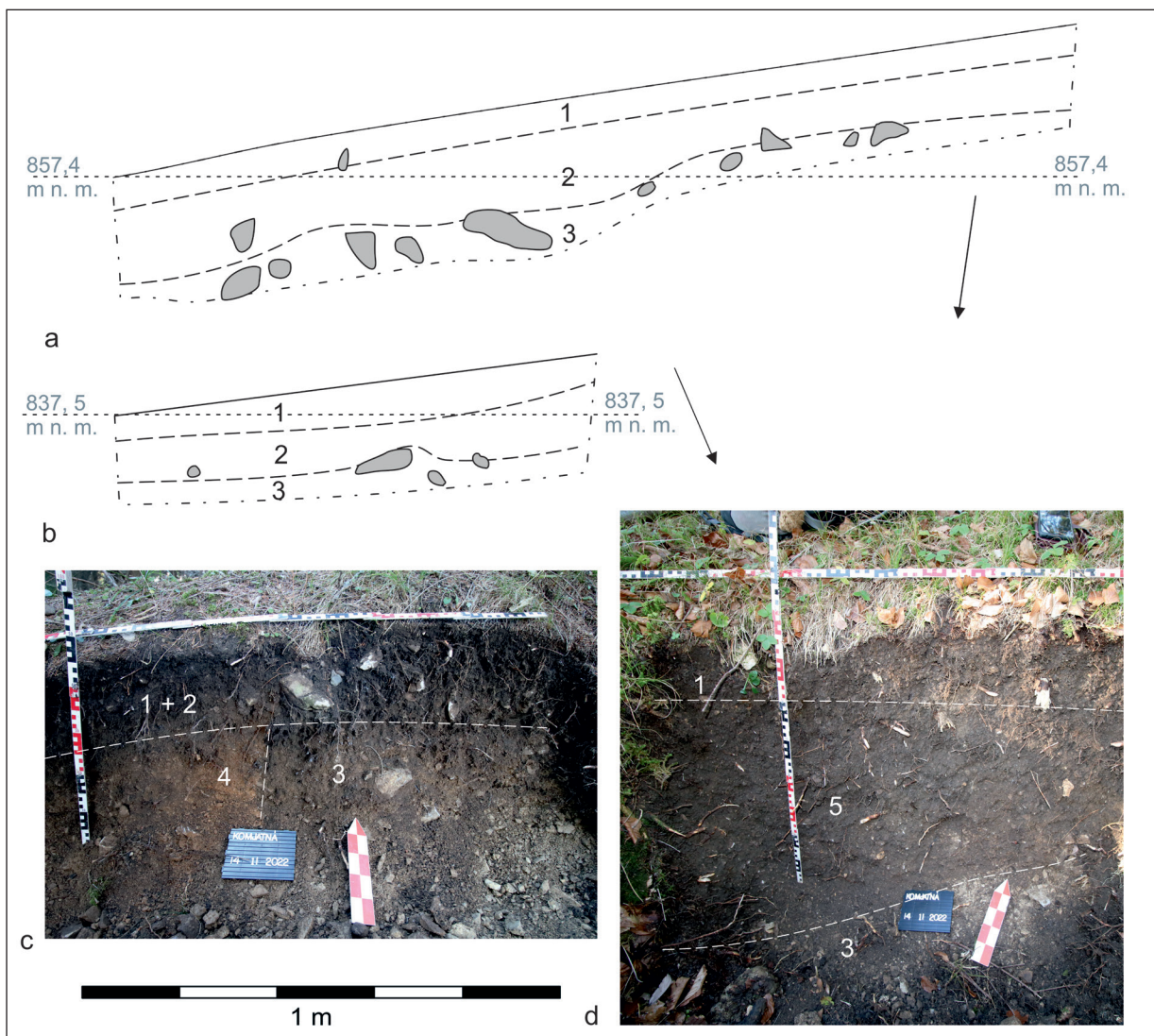
trosky a pravdepodobne fragment železného koľáča (tab. X: 10, 11).

V miestach zaujímavých nálezov boli preskúmané štyri mikrosondy, ktorých cieľom bolo zachytiť sled vrstiev na rôznych miestach výšinného sídliska, identifikovať kultúrnu vrstvu a taktiež odobrať archeobotanické vzorky (obr. 9).<sup>11</sup> Vo všetkých štyroch prípadoch bola zachytená vrstva humusu (vrstva č. 1), kultúrna vrstva (vrstva č. 2) a skalnaté vápenité podložie (vrstva č. 3).

Sonda 1 mala rozmery 2 x 1 m, bola situovaná na okraji umelej terasy (obr. 9: 1). Zachytili sme plytkú kultúrnu vrstvu s mocnosťou cca 25–30 cm (obr. 10: a), v ktorej sme našli drobné atypické črepy púchovskej kultúry.

Mikrosonda 2 mala rozmery cca 80 x 30/40 cm, bola situovaná vo svahu, v blízkosti

<sup>11</sup> Archeobotanická analýza zatiaľ nebola uskutočnená.



**Obr. 10.** Komjatná – Hlavačka. Dokumentovaná stratigrafia: a – mikrosonda 1 (J profil), b – mikrosonda 3 (J profil), c – mikrosonda č. 5 (S profil), d – mikrosonda č. 6 (S profil; autor: B. Lofajová Danielová).

**Fig. 10.** Komjatná – Hlavačka. Documented stratigraphy: a – micro test pit 1 (S profile), b – micro test pit 3 (S profile), c – micro test pit no. 5 (N profile), d – micro test pit no. 6 (N profile; author: B. Lofajová Danielová).

koncentrácie väčších črepov (obr. 9: 2). Našlo sa tu množstvo črepov pravdepodobne z jednej oxidácie vypálenej zásobnicovej nádoby, ktorá bola aj sekundárne prepálená (tab. X: 1).

Sonda 3 bola situovaná na nižšie položenú severozápadnej terase s rozmermi 1 x 1 m (obr. 9: 3). Zachytili sme dobre viditeľnú kultúrnu vrstvu s mocnosťou 25–30 cm (obr. 10: b), ktorá obsahovala atypické črepy a drobnú mazanicu s konštrukčnými prvkami po prútí, pravdepodobne ide o výmaz menších objektov.

Kultúrna vrstva bola zachytená aj v mikrosonde 4 s drobnými fragmentmi mazanice a atypických črepov (obr. 9: 4).

Pri schádzaní smerom k severozápadu sme dokumentovali kultúrnu vrstvu aj v profile zárezu lesnej cesty (obr. 9: 5; 10: c).

Vrstvu s archeologickým materiálom hrubú až 70–75 cm sme preskúmali v priestore výkopu štvorcového pôdorysu neznámeho pôvodu na severozápadnej ostrožnej polohe (vrstva č. 5; obr. 9: 6; 10: d). Obsahovala drobné črepy púchovskej kultúry. Vzhľadom ku mocnosti kultúrnej vrstvy môžeme v tomto priestore predpokladať aj novoveké aktivity (napríklad orbu alebo lesné práce). V tejto severozápadnej časti sídliska sme nenašli žiadne relevantné kovové nálezy, predpokladáme že mohla byť zničená recentnými aktivitami.

Drobné črepy napriek tomu dokumentujú, že aj severozápadné nižšie situované umelé terasy boli využívané. Predpokladáme, že boli súčasne s osídlením na vrchole a svahoch hrebeňa Hlavačka, s ktorým tvorili pravdepodobne jeden sídelný areál. Nasvedčuje tomu rovnaký charakter umelo vytvorených terás a prítomnosť súdobých zlomkov keramiky.

### 3.1 KATALÓG VYBRANÝCH PREDMETOV

1. Zlatý pliešok v tvare mince s prehnutým okrajom v jednej časti. Nečitateľný motív na obidvoch stranách.  $\varnothing$  1,1 cm, hm. 0,699 g (tab. VI: 3).

2. Bronzové šidlo. Dĺ. 9,7 cm, max. š. 0,6 cm, hr. 0,3 cm, hm. 9 g (tab. VI: 1).

3. Bronzová valcovitá prevliečka, vypichovaná. Dĺ. 2,6 cm,  $\varnothing$  0,35–0,5 cm, hm. 0,660 g (tab. VI: 2).

4. Bronzový liaty krúžok s kruhovým prierezom. Vonkajší  $\varnothing$  1,8 cm, hr. 0,3 cm, hm. 2,464 g (tab. VI: 4).

5. Bronzový liaty krúžok s kruhovým prierezom. Vonkajší  $\varnothing$  2,4 cm, hr. 0,3–0,4 cm, hm. 1,998 g (tab. VI: 5).

6. Neúplná železná nauheimská spona s pásikovým lúčikom pri vinutí a ulomeným rámovým zachycovačom. Vinutie (2 + 2) s vnútornou tetivou. Dĺ. 6,1 cm, hm. 6,491 g (tab. VI: 7).

7. Neúplná železná spona spojennej stredolaténskej konštrukcie s vysoko oblúkovito klenutým lúčikom s manžetovitou svorkou a žliabkovým zachycovačom. Dĺ. 5,6 cm, hm. 3,159 g (tab. VI: 8).

8. Zlomok železnej spony spojennej konštrukcie s pätkou členenou tromi guľkami. Dĺ. 5,7 cm, hm. 2,846 g (tab. VI: 9).

9. Neúplná železná spona spojennej stredolaténskej konštrukcie s pätkou členenou dvomi guľkami a manžetovou svorkou pripojenou v druhej polovici lúčika. Predná časť lúčika je mierne roztepaná. Dĺ. 6,35 cm, hm. 5,866 g (tab. VI: 10).

10. Zlomky železných spôn s pásikovým lúčikom a krátkym vinutím (2 + 2). Dĺ. 3,5–6,3 cm (tab. VII: 4–7).

11. Zlomok veľkej železnej spony s vysoko oblúkovito klenutým lúčikom. Päťka a vinutie sa nedochovali. Dĺ. 10,2 cm,  $\varnothing$  0,4 cm, hm. 8,001 g (tab. VII: 9).

12. Železná ihla s očkom dochovaná vcelku. Dĺ. 9 cm,  $\varnothing$  0,2 cm, hm. 3,316 g (tab. VII: 14).

13. Železná ihla s očkom, neúplná. Dĺ. 8,7 cm,  $\varnothing$  0,3 cm, hm. 2,759 g (tab. VII: 15).

14. Železná radlica úzka s otvorenou tuľajkou. Dĺ. 20 cm, vonkajší  $\varnothing$  3,5 x 5,1 cm, max. š. ostria 3,5 cm, hm. 307 g (tab. VIII: 6).

15. Železný nôž so symetricky zalomenou čepeľou a odsadenou rukoväťou. Dĺ. 22,2 cm, max. š. čepele 2,9 cm, š. rukoväte 1,9 cm, hr. 0,4 cm, hm. 76 g (tab. IX: 1).

16. Železný nôž s jemne prehnutou čepeľou a odsadenou rukoväťou opatrenou dvomi nitmi. Dĺ. 20,5 cm, max. š. čepele 3,1 cm, š. rukoväte 2–2,9 cm, hr. 0,4 cm, hm. 126 g (tab. IX: 2).

### 3.2 ANALÝZA NÁLEZOV

#### 3.2.1 Kovové predmety

Sídliskové terasy v polohe Hlavačka v Komjatnej boli využité na osídlenie pravdepodobne iba jedného obdobia.<sup>12</sup> Prevažná väčšina archeologických nálezov získaných prieskumom je z laténskej fázy púchovskej kultúry. Z lokality pochádza minimum archeologických nálezov z farebných kovov. Azda najprekvapujúcejším a tiež najdiskutabilnejším nálezom je zlatý pliešok, ktorý tvarovo pripomína mincu s neidentifikovateľnou razbou (tab. VI: 3). Časť okraja je prehnutá, čo pripomína tvar lopatkovitých keltských mincí z Trnín nad Dolným Kubínom. Podľa J. Militkého,<sup>13</sup> popredného odborníka na keltské mincovníctvo, nemá tento zlatý predmet charakter keltskej mince, no nemôžeme vylúčiť, že ide o doteraz neznámy typ.

Železné predmety tvoria najpočetnejšiu skupinu archeologických nálezov z lokality. Zo severných terás pochádza zaujímavá kolekcia železných spôn a ich fragmentov. Zastúpené sú železné spony stredolaténskej spojennej konštrukcie so žliabkovým zachycovačom, a to buď s členenou pätkou dvomi až tromi uzlíkmi (tab. VI: 9, 10) alebo s nečlenenou pätkou (tab. VI: 8, 12, pravdepodobne aj tab. VII: 10). Jedna zo železných spôn stredolaténskej schémy s členenou pätkou (tab. VI: 10) by mohla byť zaradená k typu stredne dlhých železných spôn s menej výrazne profilovanou guľčkovou pätkou so svorkou pripojenou v druhej polovici jeho dĺžky. Podľa J. Bujnu (2003, 65, 100) ide o diagnostický znak

<sup>12</sup> Do úvahy neberieme prítomnosť ojedinelých stredovekých a novovekých nálezov, pozn. autorov.

<sup>13</sup> Touto cestou mu autori ďakujú za odbornú konzultáciu.

neskorej fázy stupňa LTC1, pričom v priestore rozšírenia púchovskej kultúry pretrvávajú dlhšie (Pieta 1982, 22). Druhá spona s členenou pätkou tromi guľčkami (tab. VI: 9) má priamu analógiu v Kvačanoch (Pieta 2014, 157, obr. 21: 3). Podľa K. Pietu (2014, 157) ide o ojedinelý typ železnej imitácie astragalových spôn, ktoré sú juhovýchodného pôvodu.

Päť exemplárov železných spôn (tab. VI: 7; VII: 4–7) patrí do skupiny oblúkovitých spôn s pásikovým lúčikom s krátkym štvorzávitovým vinutím, ktoré patria k nauheimským sponám (Rustoiu 1997, 128). U dvoch je zachovaná časť rámového zachycovača (tab. VI: 7; VII: 6). Podľa K. Pietu (2014, 135) ide o oblúbený typ spínadla severného Slovenska najmä v stupni LTD1 (Ježišková/Pieta 2019, 79). Početné analógie poznáme aj v prostredí juhozápadného Slovenska, kde sú datované do LTD1 (Čambal 2017, 87; Farkaš 2004, 90).

Zaujímavé sú dva fragmenty dlhých vinutí železných spôn s 13 (tab. VII: 8) a 48 závitmi (tab. VI: 11). Vyskytujú sa aj v prostredí púchovskej kultúry, napríklad na lokalite Stupné – Žeravica (14–20 závitov), kde sú datované do vyznievania stupňa LTC, najmä do stupňa LTD1 (Ježišková/Pieta 2019, 78–80, obr. 4: 8).

V nálezovom súbore sa nachádza fragment jednodielnej zápony s terčovitým telom (tab. VIII: 3), aké sa vyskytujú od včasnej doby laténskej (Bujna 2011, 25, 26) – chýba však háčik, ktorý by mohol upresniť datovanie. Ďalšie atypické fragmenty pásových zápon majú lichobežníkové telo (tab. VIII: 1, 2), taktiež ich nie je možné presnejšie datovať, vzhľadom k časovému určeniu ostatných nálezov pochádzajú zrejme z obdobia púchovskej kultúry.

Dva zakrivené nože (tab. IX: 1, 2) sú tvarovo podobné kratším dýkam/nožom typu Sica (Łuczkiwicz/Schönfelder 2008). Z územia Slovenska priame analógie nachádzame vo Folkušovej a Jasenici v Turci (Pieta 2014, obr. 21: 10, 11) alebo v depote z Plaveckého Podhradia (Paulík/Tomčíková 2005, obr. 7). K. Pieta (2014, 157) tento typ nálezu spája s horizontom bojovníckych hrobov skupiny Padea-Panagjurski kolonii stupňov LTC2 a LTD1 a považuje ich za juhovýchodný vplyv z dáckeho prostredia. Dýky/nože typu

Sica sa v dáckom prostredí vyznačujú okrem zakrivenej čepele aj žliabkom, vo viacerých prípadoch aj dekoratívnou zoomorfnou, či geometrickou výzdobou (Rustoiu 2018, 70, Fig. 1). S výnimkou exempláru z Nitrianskeho Rudna (Pieta 2014, obr. 21: 16) sú ostatné zakrivené nože/dýky z územia Slovenska nezdobené. V súčasnosti sa pri fenoméne horizontu Padea-Panagjurski kolonii zvažuje jeho interpretácia ako multietnickej vojenskej družiny (Rustoiu 2005), resp. že ide o samostatnú „archeologickú kultúru“, ktorá vznikla skôr kultúrnou difúziou, než migráciou. Ide o veľmi krátky čas výskytu danej materiálnej náplne v širokej stredoeurópskej oblasti a zväčša z lokalít absentujú doklady konfliktov (Borangic 2020). Vzhľadom k narastajúcemu počtu nálezov tohto typu v prostredí hornatého severného Slovenska v sídliskových kontextoch výšinných lokalít púchovskej kultúry a určitej rozdielnosti zakrivených nožov oproti dáckemu prostrediu (na území púchovskej kultúry ide najmä o kratšie a subtilnejšie typy), nemôžeme vylúčiť ich lokálny charakter.

Sídliskovú funkciu lokality dokladajú viaceré zlomky železných ihiel (tab. VII: 14–20), ale aj rôzne priebojníky a šidlá (tab. VII: 21, 23–25; IX: 3). Jeden bronzový exemplár šidla (tab. VI: 1) bol nájdený na pravdepodobnom vale na juhozápadnom okraji sídliska. Poľnohospodárske aktivity na lokalite dokumentuje nález úzkej železnej radlice (tab. VIII: 6). Ide o bežný sídliskový nález vyskytujúci sa v priebehu doby laténskej na juhozápadnom Slovensku a v prostredí rozšírenia púchovskej kultúry v karpatskej oblasti (Pieta 2008, 214; Veličik 2004, obr. 10: 4). Úzke radlice boli vhodné pre ťažké a kamenisté pôdy podhorských a horských oblastí (Pieta 2008, 215). Okrem celej radlice z lokality pochádzajú aj viaceré zlomky ich hrotov (tab. IX: 4, 5).

O spracovávaní železa na lokalite svedčí pravdepodobne železný koláč (tab. X: 11) a fragment železnej trosky – podľa misovitého tvaru môže ísť o kovácku trosku (tab. X: 10).

### 3.2.2 Keramika a mazanica

Črepy pochádzajú najmä z pórovitých hrubozrnných hrubostenných nádob s redukčným nekvalitným výpalom. Množstvo z nich je

sekundárne prepálených. Viaceré črepy sú z jednej masívnej hrncovitej nádoby/zásobnice (tab. X: 1, 9), ktorá je miestami sekundárne prepálená. Má šikmo zrezaný zosilnený okraj. Analógia je napríklad v objekte 8/68 z Liptovskej Mary III, ktorá je datovaná do neskorej doby laténskej až včasnej doby rímskej (*Pieta 1982*, Taf. XLIV: 24). Jeden fragment – dno (tab. X: 8) pochádza z tenkostennej jemnozrnnej oxidačne vypálenej nádoby so sivým lomom, ktorá bola pravdepodobne vyhotovená na hrnčiarskom kruhu. Črep z nádoby so zatiahnutým ústím zdobený vodorovnou rytou líniou a šikmými ryhami (tab. X: 5) má analógie napríklad na Liptovskej Mare I v objekte datovanom do zánikového horizontu hradiska vo včasnej dobe rímskej B1a (*Pieta 2008*, obr. 91: 9). V súbore absentujú grafitové črepy, či maľovaná na kruhu točená keramika púchovskej kultúry, čo môže byť spôsobené rozsahom výskumu, keďže črepy pochádzajú takmer výlučne z povrchovej prospekcie. Fragmenty zdobené hrebeňovaním (tab. X: 4, 6) majú hnedý hladný povrch bez prímiesi grafítu, chýbajú však podstatné časti nádoby, ktoré by pomohli k precíznejšiemu datovaniu. Rámcovo ich môžeme zaradiť do laténskej fázy púchovskej kultúry. Na základe uvedených analógií a charakteristickej keramickej hmoty (pórovitá štruktúra a nízky výpal) datujeme keramiky s najväčšou pravdepodobnosťou do laténskej fázy púchovskej kultúry.

Okrem mazanice s konštrukčnými prvkami po prútí, prípadne fragmentov pravdepodobne z výmazu objektov, sme našli aj väčšie zlomky s odtlačkami po guľatine (tab. X: 12), ktoré naznačujú prítomnosť zrubových stavieb na výšinnom sídlisku.

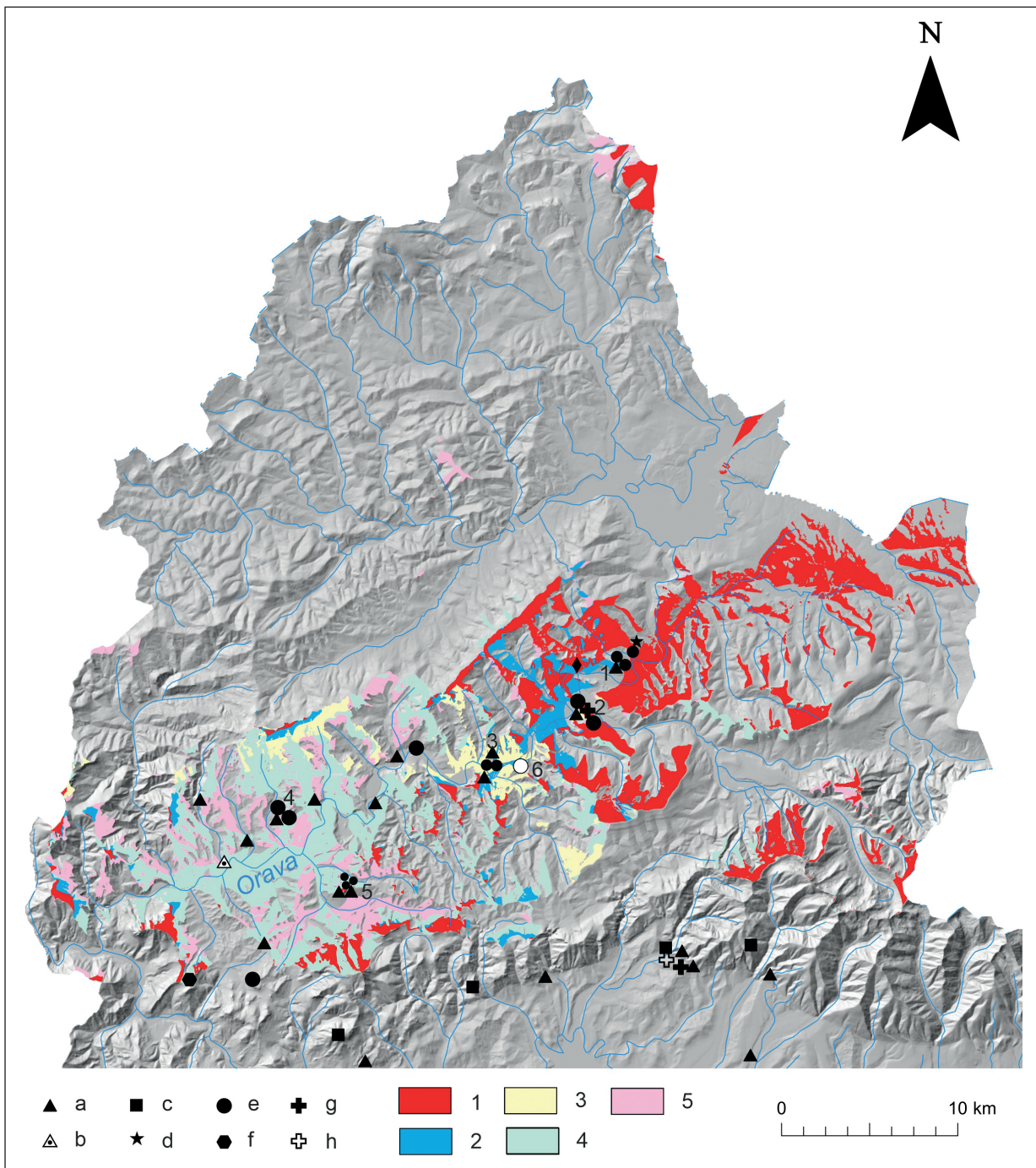
#### 4 VYHODNOTENIE

Prezentované výšinné sídliská poukazujú na rôzne stratégie osídľovania výšinných polôh v dobe železnej. Lokalitu Dlhá nad Oravou – Banský môžeme interpretovať ako polykultúrne výšinné terasovité otvorené sídlisko, ktoré bolo osídlené a využívané vo viacerých obdobiach praveku. Situovaná je na strategickom mieste – nad riekou Oravou a sútokom s Chlebnickým potokom, ktorého povodím je možné sa dostať k horským

priesmykom spájajúcim liptovskú a oravskú kotlinu. Osídlenie v Banskom je významné najmä z dvoch dôvodov. V prvom rade ide nateraz o prvú archeologickú lokalitu z katastra obce, a zároveň ide o lokalitu, ktorá prvýkrát vizuálne prepája severnú a južnú oblasť Oravy. Objavenie výšinného osídlenia potvrdzuje dlhodobu predpokladanú hustú sieť výšinných lokalít v mladšom praveku – opevnených aj otvorených, ktoré sa vzájomne vizuálne kontrolovali (obr. 11). Osídľovanie ľahšie dostupných skalnatých vyvýšení nad hlavným tokom rieky je sídliskový vzorec, ktorý sa na Orave a Liptove začal uplatňovať už od neskorej doby bronzovej. V tom čase evidujeme prvé zhluky – sídliskové komplexy výšinných sídlisk sústredených okolo vrcholovej lokality – spravidla opevnenej až v nasledujúcom období (v dobe halštatskej a laténskej). Podľa najnovších archeologických výskumov a rádiokarbónových dát v mikroregiónne stredná Orava, kde realizovala spoluautorka archeologické výskumy, boli tieto sídliskové komplexy pravdepodobne kontinuálne využívané od doby halštatskej (prípadne už neskorej doby bronzovej) až do záveru doby laténskej, vrátane obdobia tzv. predpúchovského stupňa. Sporadické aktivity, prípadne ich využívanie na Orave nemôžeme vylúčiť ani v rímskej fáze púchovskej kultúry, na čo poukazujú niektoré nálezy z Ostražice (*Lofajová Danielová/Hajnalová/Šimunková v príprave*). Z piatich najznámejších sídliskových komplexov výšinných lokalít (v zmysle „hradisko“ a výšinné sídliská v jeho bezprostrednej blízkosti; Nižná – Ostražica, Podbiel – Biela skala, Sedliacka Dubová – Ohrádza, Dolný Kubín – Trniny, Vyšný Kubín – Tupá skala) kontinuálne využívaných pravdepodobne už od neskorej doby bronzovej bolo možné kontrolovať celé povodie rieky (obr. 11), ktorá bola na základe prítomnosti depotov (napríklad Medvedzie alebo Krásna Hôrka v Tvrdošíne) podľa viacerých autorov súčasťou bočnej vetvy jantárovej (solnej) cesty (*Novák 2023*).

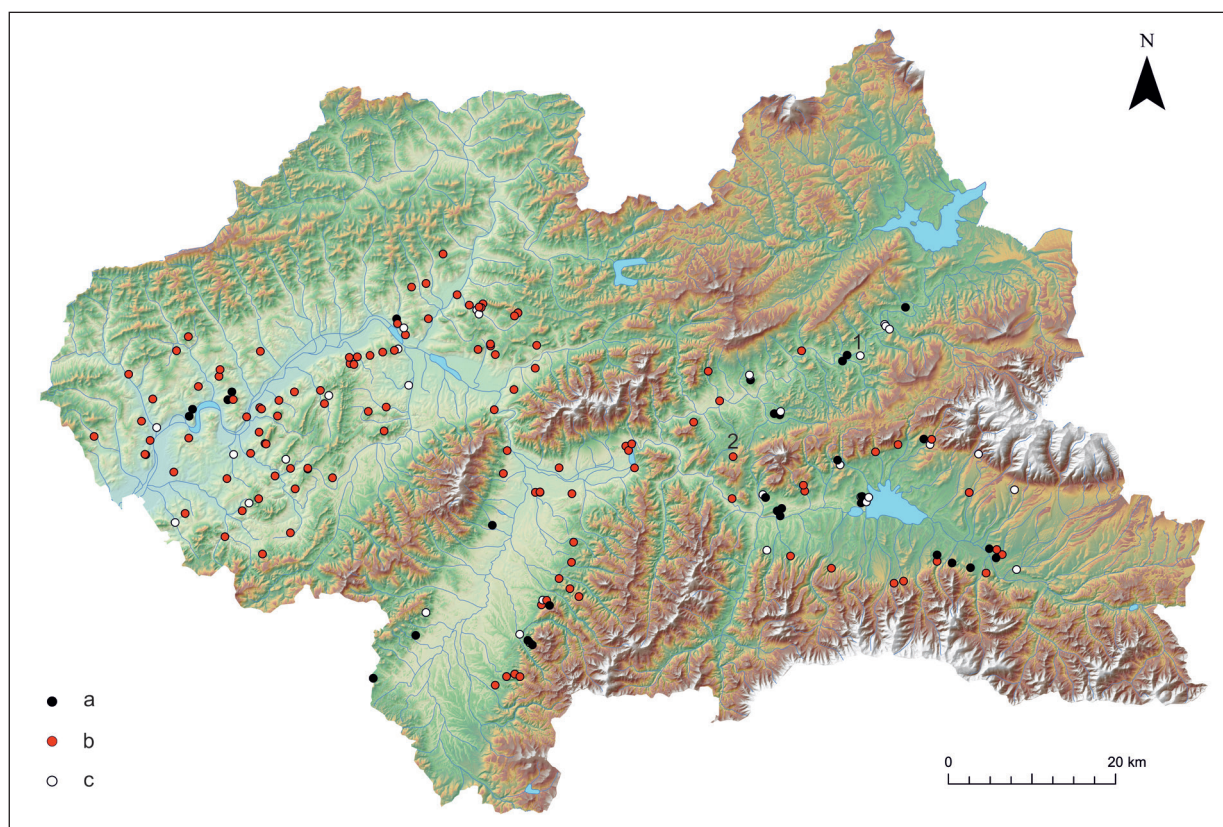
Osídlenie v Dlhej nad Oravou, poloha Banský, vizuálne dopĺňalo hustú sieť výšinného osídlenia na Orave, kde nie vždy bolo potrebné budovať opevnenie. Predpokladáme, že v okolí objaveného vrcholového sídliska sa nachádzali ďalšie nižšie situované výšinné a nížinné sídliská podobne





**Obr. 11.** Orava. Vizuálna kontrola rieky Orava z piatich najväčších sídliskových komplexov výšinných lokalít v období neskorej doby bronzovej/halštatskej až počiatku strednej doby laténskej: 1 – Nižná – Ostražica, 2 – Podbiel – Biela skala, 3 – Sedliacka Dubová – Ohrádza, 4 – Dolný Kubín – Trniny, 5 – Vyšný Kubín – Tupá skala, 6 – Dlhá nad Oravou – Banský. Legenda: a – opevnené sídlisko, b – opevnená lokalita so súvekým depotom, c – refúgium, d – depot, e – otvorené sídlisko, f – sídlisko?, g – pohrebisko, h – jaskynná lokalita (autor: B. Lofajová Danielová).

**Fig. 11.** Orava. Visual control of the Orava River from the five largest settlement complexes of upland sites in the Late Bronze Age/Hallstatt period – beginning of the Middle La Tène period: 1 – Nižná – Ostražica, 2 – Podbiel – Biela skala, 3 – Sedliacka Dubová – Ohrádza, 4 – Dolný Kubín – Trniny, 5 – Vyšný Kubín – Tupá skala, 6 – Dlhá nad Oravou – Banský. Legend: a – fortified settlement, b – fortified site with hoard, c – refuge place, d – hoard, e – open settlement, f – settlement?, g – burial ground, h – cave location (author: B. Lofajová Danielová).



**Obr. 12.** Severozápadné Slovensko. Mapa výšinných polôh (1 – Dlhá nad Oravou, poloha Banský; 2 – Komjatná, poloha Hlavačka) v období púchovskej kultúry (LTC2–LTD/RB1a) rozlíšené z hľadiska kontinuity osídlenia z predchádzajúcej fázy (LTB–LTC1). Legenda: a – kontinuálne, b – nové, c – ? (autor: B. Lofajová Danielová).

**Fig. 12.** North-western Slovakia. Map of hillside sites (1 – Dlhá nad Oravou, site Banský; 2 – Komjatná, site Hlavačka) at times of Púchov culture (LTC2–LTD/RB1a) differentiated according to the continuity of settlement from the previous phase (LTB–LTC1). Legend: a – continuously, b – new, c – ? (author: B. Lofajová Danielová).

ako v prípade známych sídliskových komplexov, napríklad v blízkej Sedliackej Dubovej okolo hrádka Ohrádza, alebo v Oravskom Podzámku. Kontinuitu osídlenia v Banskom by sme mohli predpokladať už od neskej doby bronzovej<sup>14</sup> až do závere doby halštatskej, resp. do včasnej doby laténskej. Následne je dobre preukázaná fáza osídlenia v období púchovskej kultúry. Obdobie LTB–LTC1/2 (obdobie predpúchovského stupňa) nebolo spoľahlivo doložené. To by mohli okrajovo reprezentovať len opaskové zápony z prelomu LTC1 a LTC2, ktoré však mohli byť používané aj neskôr. Napriek tomu nemôžeme osídlenie v tomto období vylúčiť. Situácia vyplýva z rozsahu výskumu, keďže okrem prieskumu detektorom kovov bola realizovaná len jedna „sonda“ v mieste vývratu stromu.

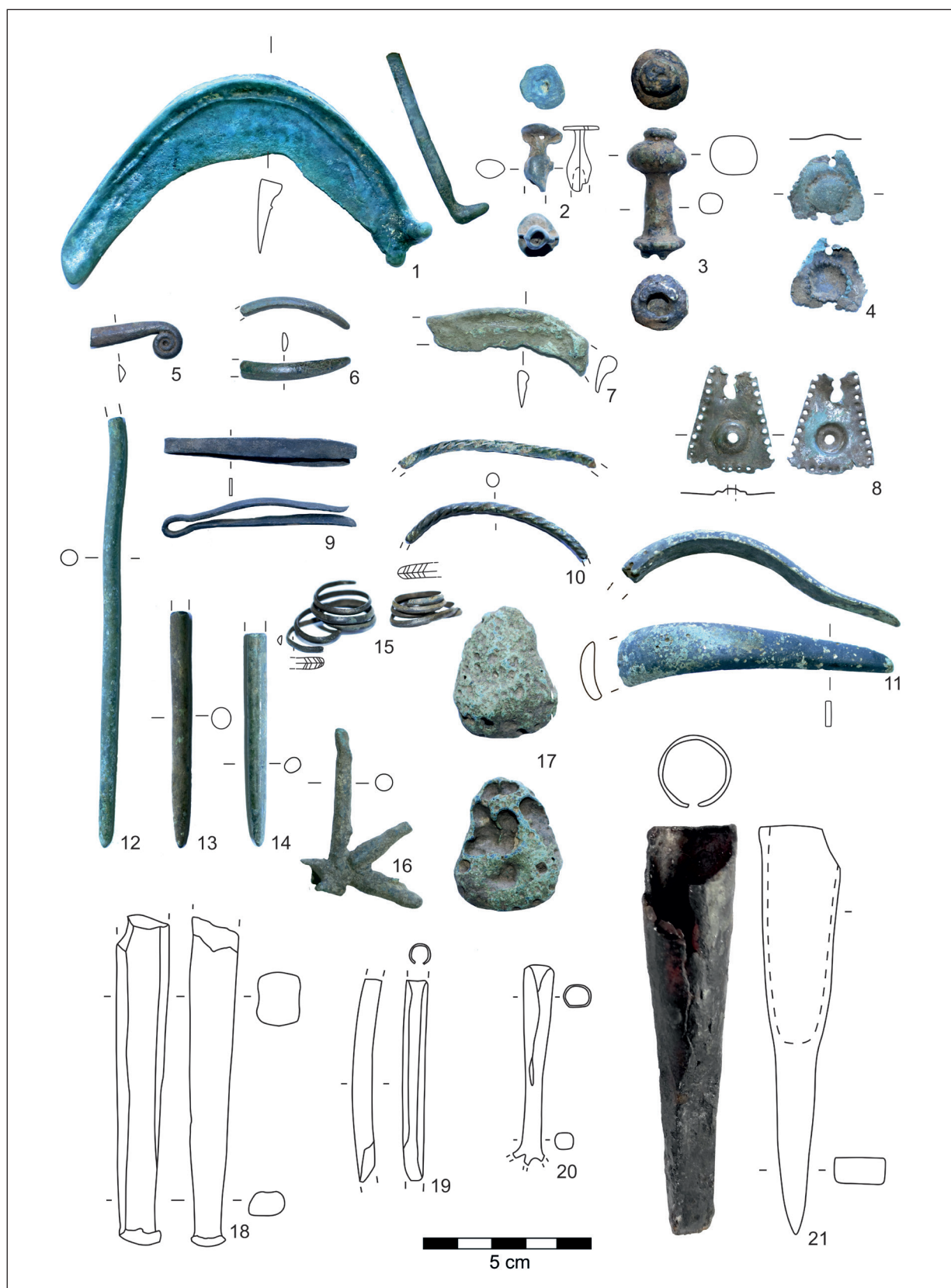
Kovové nálezy (kovania, ihly, radlica), maza-nica spoločne s črepami zo zásobníc a evidovaná kultúrna vrstva potvrdzujú sídliskový charakter aj na lokalite Komjatná – Hlavačka. Na základe archeologického materiálu môžeme identifikovať len jednu etapu osídlenia – laténsku fázu púchovskej kultúry, ktorá začala v priebehu stupňa LTC2 a skončila na počiatku doby rímskej (*Pieta 1982; 2008*). Komjatná reprezentuje otvorené výšinné sídlisko s umelými terasami (šťasti mohlo byť v juhozápadnej časti vrcholu opevnené krátkym valom), ktoré naproti polykultúrnemu ľahko dostupnému osídleniu nad hlavnou vodnou komunikáciou v Dlhej nad Oravou predstavuje novú stratégiu osídľovania v období púchovskej kultúry. Hoci najmä na území Oravy a Liptova mnohé lokality pokračovali vo využívaní polôh

<sup>14</sup> Aktivity v závere mladšej doby bronzovej nemuseli byť sídliskového charakteru, v tomto čase sú na výšinných polohách severozápadného Slovenska typické skôr iné aktivity človeka – náhodné nálezy a depoty.

z predchádzajúceho osídlenia v čase predpúchovského stupňa (obr. 12: a), aj v týchto regiónoch sa v období púchovskej kultúry zakladali nové výšinné sídliská (vrátane opevnených). Zakladanie výšinných sídlisk púchovskej kultúry na nových polohách (bez predchádzajúcich sídliskových aktivít) sa najvýraznejšie prejavuje západne a južne od Oravy a Liptova, na hornom a strednom Povazí a v Turci (obr. 12: b). Na jednej strane išlo nepochybne o populačný tlak, keďže na celom území severozápadného Slovenska zaznamenávame koncom strednej doby laténskej rapidný nárast sídlisk a vysokú koncentráciu osídlenia, ktorá sa tradične spája s migráciou keltských spoločenstiev z územia juhozápadného Slovenska (Benediková/Pieta 2020, 403; Pieta 2014, 164, 165). Na druhej strane evidujeme v období púchovskej kultúry nárast dokladov hutníctva a kováčstva.

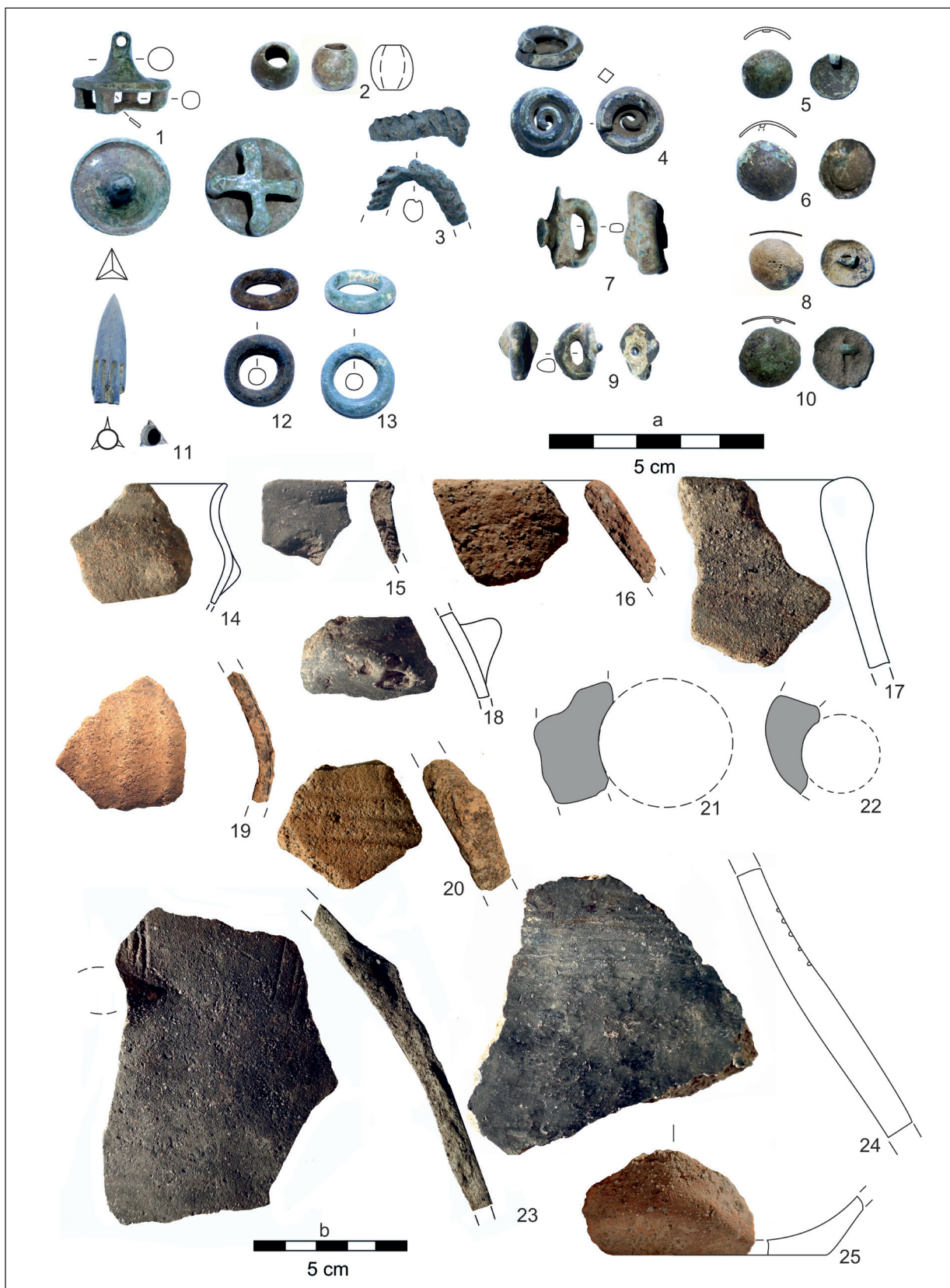
Predpokladá sa využívanie miestnych polymetalických rúd ako zdrojov železa na výrobu železných predmetov, ktorá je čiastočne potvrdená chemickými analýzami (Mihok/Pribulová/Pieta 1999). Medzi lokality, ktoré sa podieľali na výrobe a spracovaní železa, mohlo patriť aj prezentované výšinné terasovité sídlisko v Komjatnej, a to na základe nálezov železnej trosky a železného koláča (tab. X: 10, 11). Najbližšie zdroje železnej rudy sa nachádzajú v blízkych Chočských vrchoch, severozápadne, prípadne juhozápadne od lokality v geomorfologickom celku Šípska Fatra, kde sú evidované viaceré staré banské diela (štôlna a výhradné kutby na železo).<sup>15</sup> Ďalším dôvodom osídlenia tejto polohy mohla byť jej strategická funkcia, keďže sa lokalita nachádza nad horskými priechodmi, ktoré spájajú región Oravy s Liptovskou kotlinou.

<sup>15</sup> Mapa Staré banské diela a banské diela. Dostupné prostredníctvom služby ZBIGS: <https://zbgis.skgeodesy.sk/>.



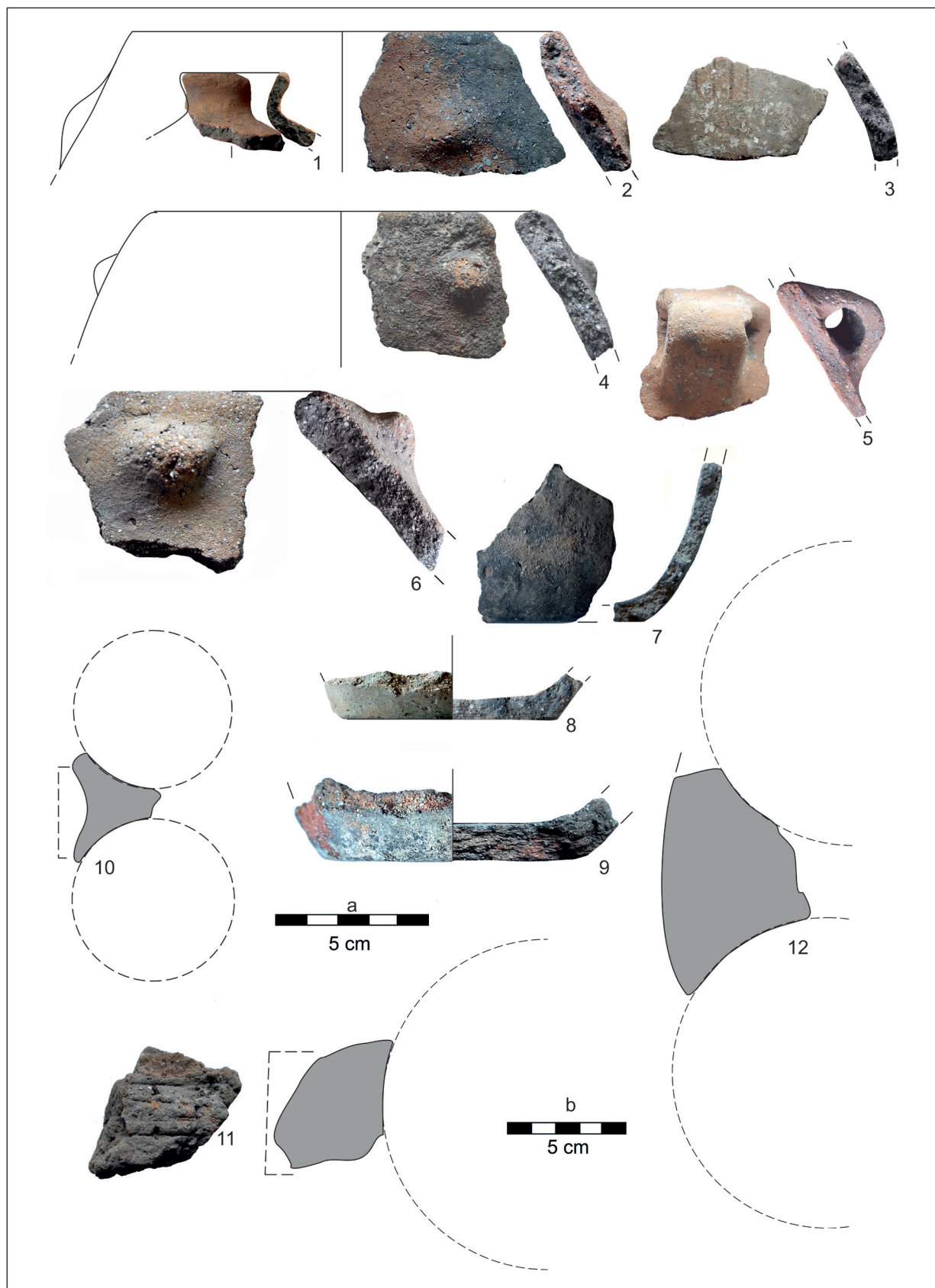
**Tab. I.** Dlhá nad Oravou – Banský. Kovové predmety. Materiál: 1–17 – bronz, 18–21 – železo (foto: B. Lofajová Danielová; kresby: M. Furman, B. Lofajová Danielová).

**Pl. I.** Dlhá nad Oravou – Banský. Metal objects. Material: 1–17 – bronze, 18–21 – iron (photograph: B. Lofajová Danielová; drawings: M. Furman, B. Lofajová Danielová).



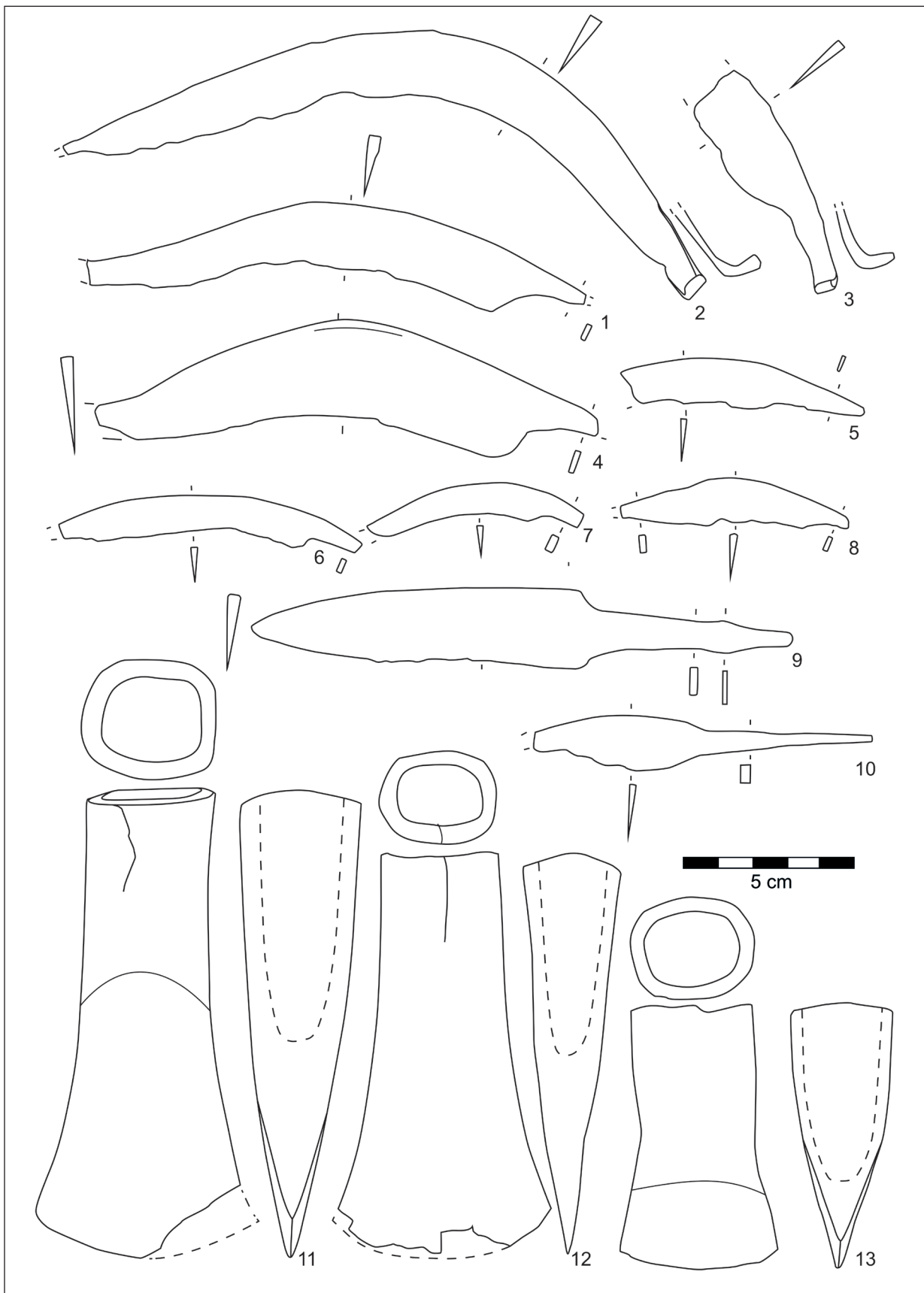
**Tab. II.** Dlhá nad Oravou – Banský. Bronzové predmety (1–10) a keramika (14–25). Mierka: a – 1–13, b – 14–25 (autor: B. Lofajová Danielová).

**Pl. II.** Dlhá nad Oravou – Banský. Bronze objects (1–10) and ceramic (14–25). Scale: a – 1–13, b – 14–25 (author: B. Lofajová Danielová).



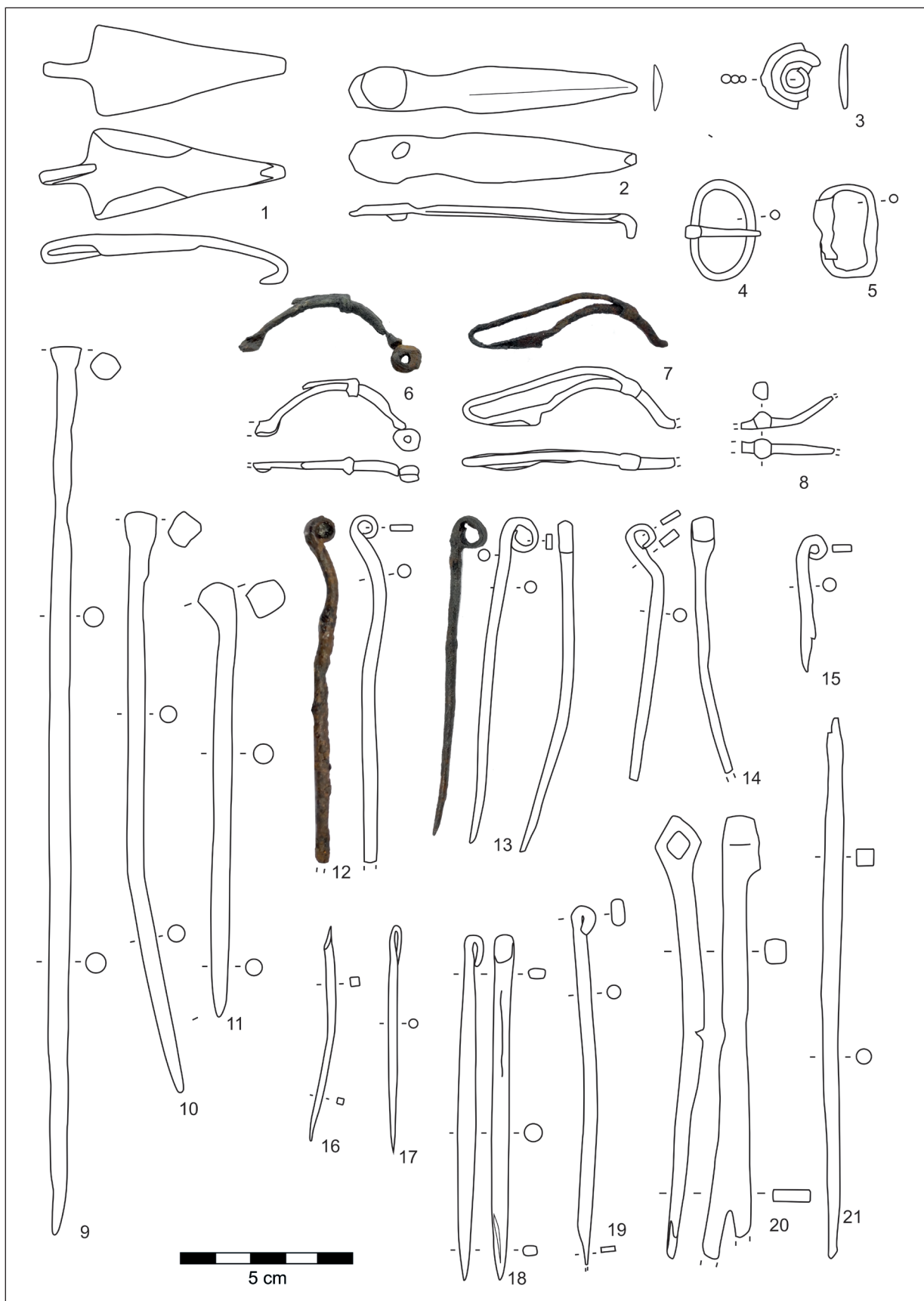
**Tab. III.** Dlhá nad Oravou – Banský. Sonda 1. Keramika, mazanica. Mierka: a – 1–10, b – 11, 12 (autor: B. Lofajová Danielová).

**Pl. III.** Dlhá nad Oravou – Banský. Test pit 1. Ceramic, daub. Scale: a – 1–10, b – 11, 12 (author: B. Lofajová Danielová).



**Tab. IV.** Dlhá nad Oravou – Banský. Železné predmety (autor: M. Furman).

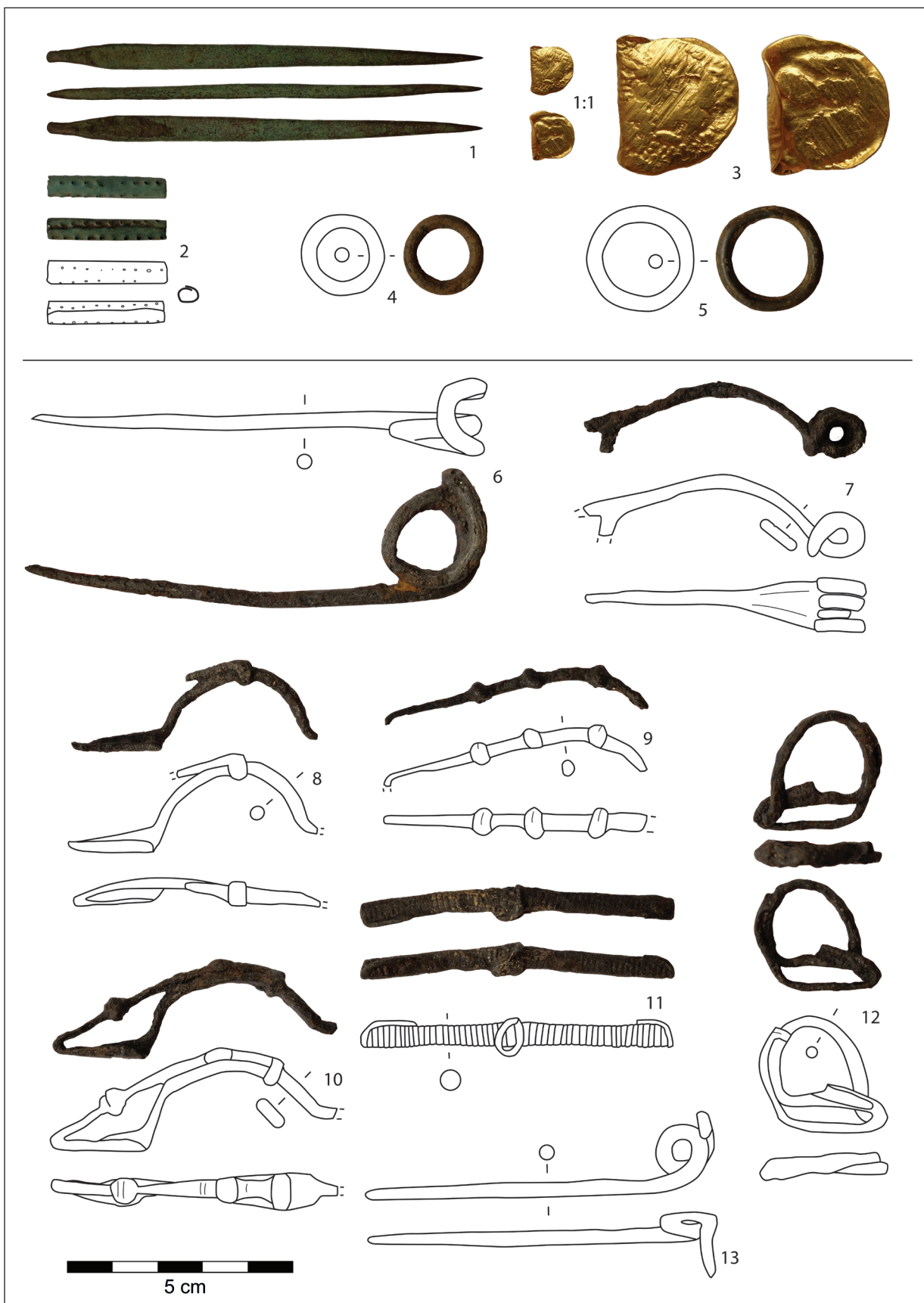
**Pl. IV.** Dlhá nad Oravou – Banský. Iron objects (author: M. Furman).



Tab. V. Dlhá nad Oravou – Banský. Železné predmety (autor: M. Furman).

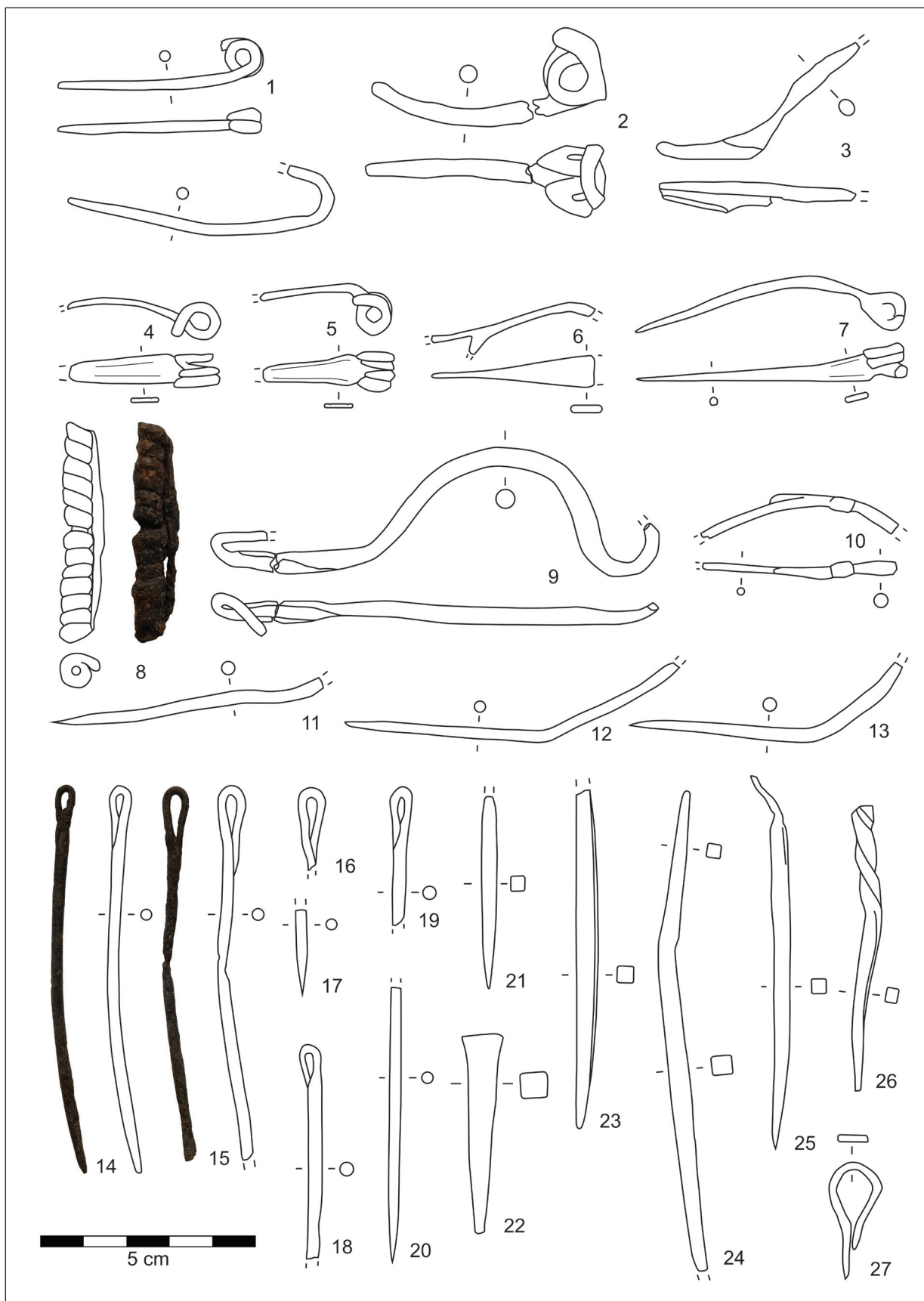
Pl. V. Dlhá nad Oravou – Banský. Iron objects (author: M. Furman).





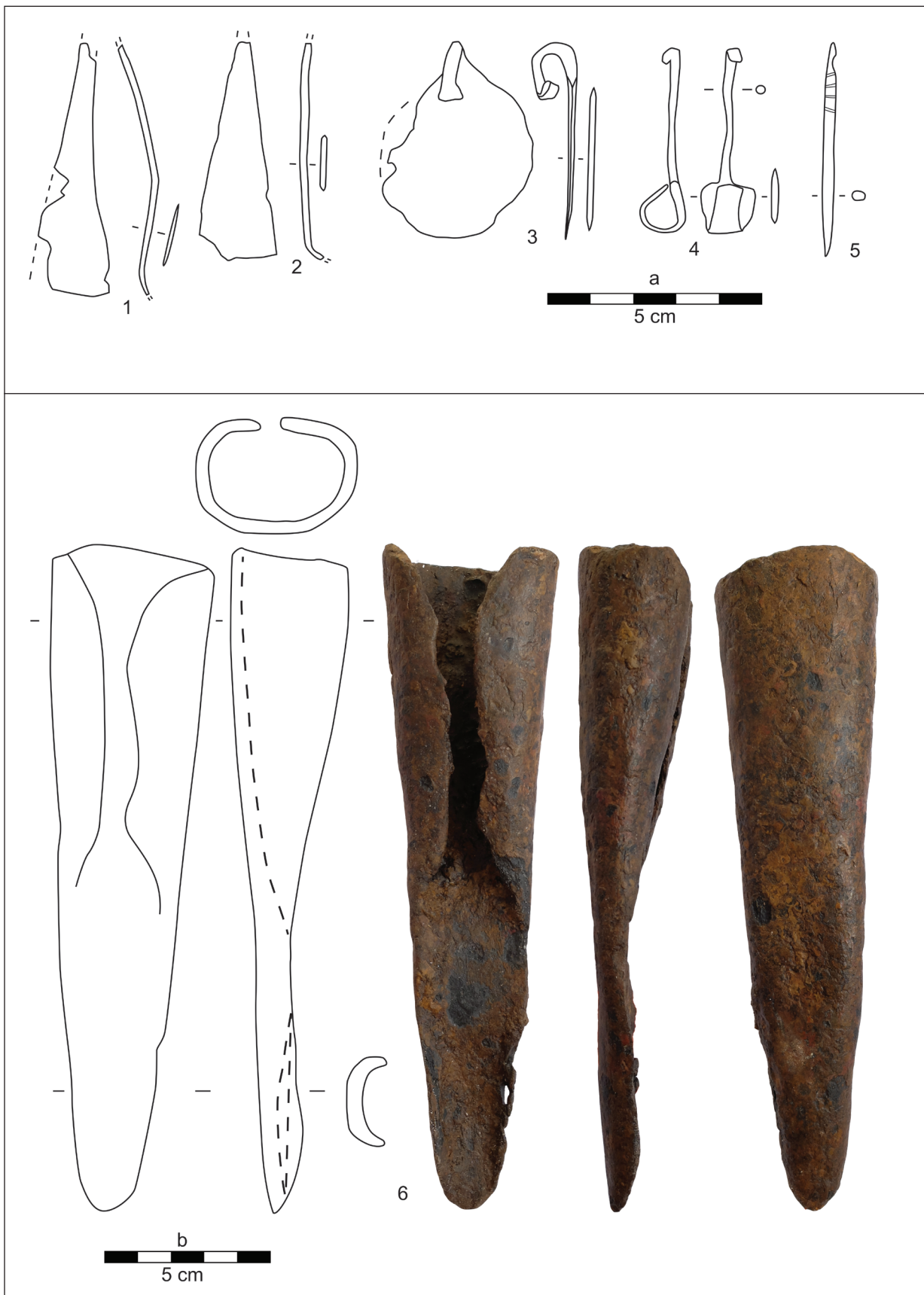
Tab. VI. Komjatná – Hlavačka. Kovové predmety. Materiál: 1, 2, 4, 5 – bronz; 3 – zlato; 6–13 – železo (autor: M. Furman).

Pl. VI. Komjatná – Hlavačka. Metal objects. Material: 1, 2, 4, 5 – bronze; 3 – gold; 6–13 – iron (author: M. Furman).



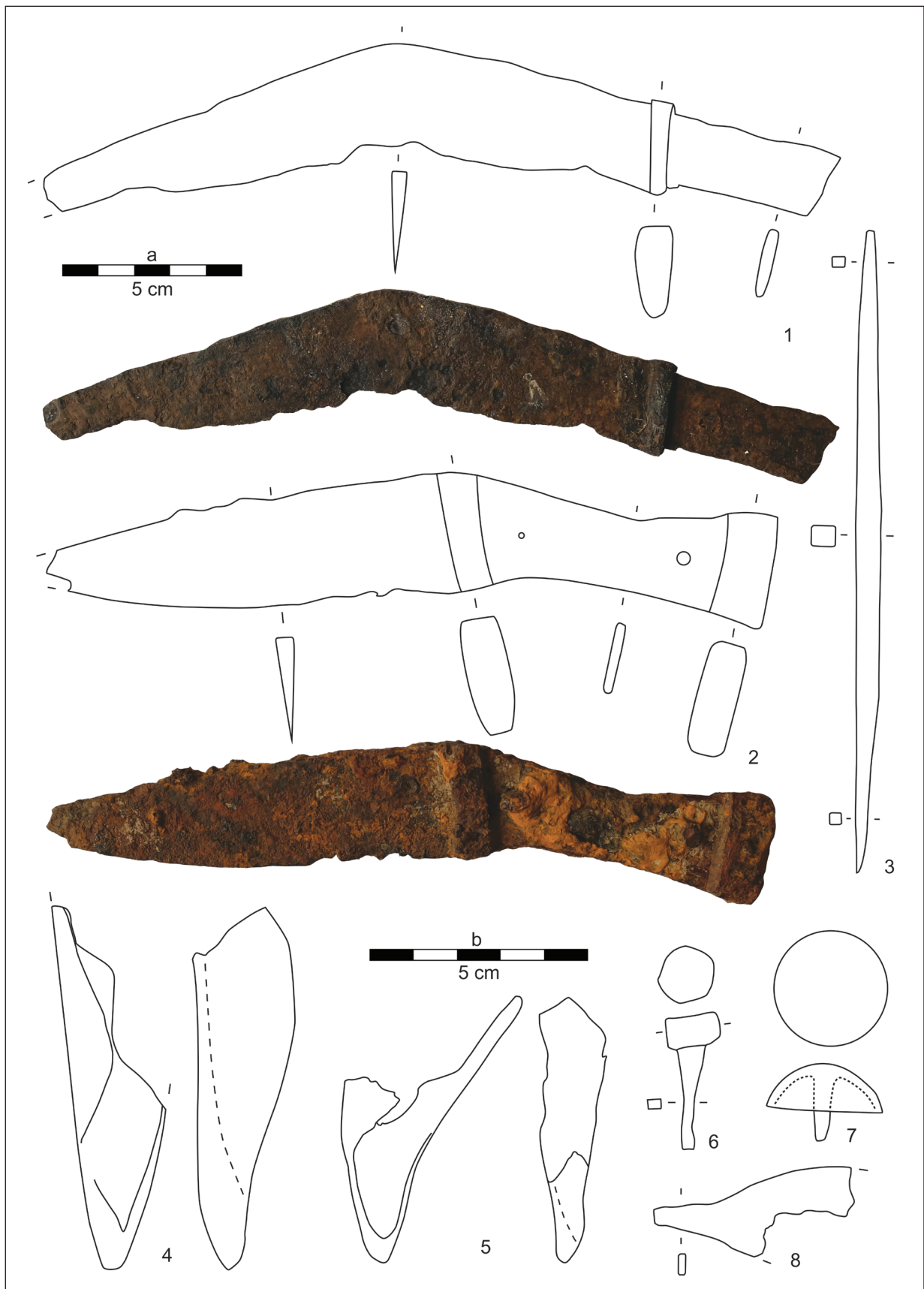
Tab. VII. Komjatná – Hlavačka. Železné predmety (autor: M. Furman).

Pl. VII. Komjatná – Hlavačka. Iron objects (author: M. Furman).



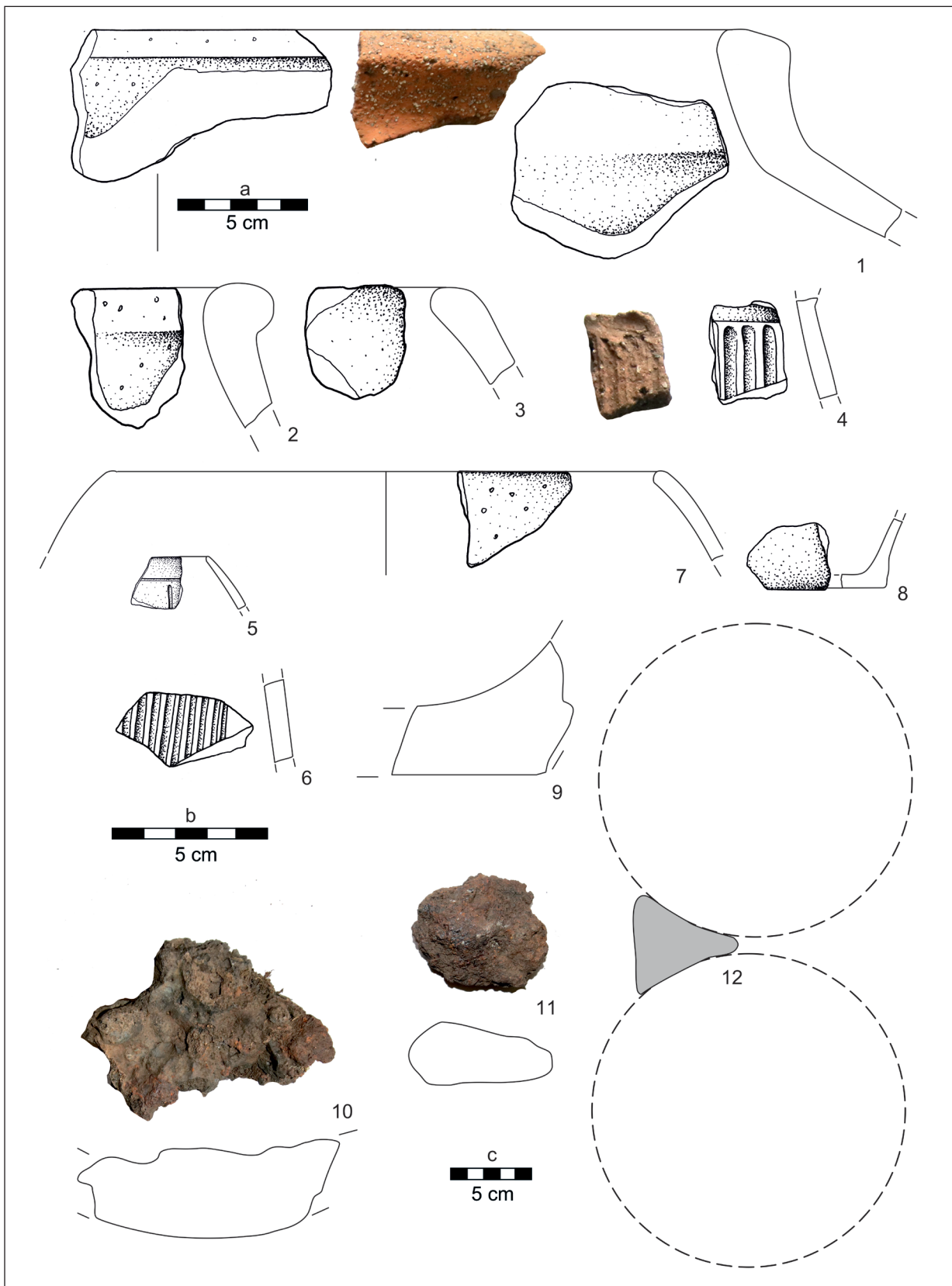
**Tab. VIII.** Komjatná – Hlavačka. Železné predmety. Mierka: a – 1–5, b – 6 (autor: M. Furman).

**Pl. VIII.** Komjatná – Hlavačka. Iron objects. Scale: a – 1–5, b – 6 (author: M. Furman).



**Tab. IX.** Komjatná – Hlavačka. Železné predmety. Mierka: a – 1–3, b – 4–8 (autor: M. Furman).

**Pl. IX.** Komjatná – Hlavačka. Iron objects. Scale: a – 1–3, b – 4–8 (author: M. Furman).



**Tab. X.** Komjatná – Hlavačka. Materiál: 1–9 – keramika; 10, 11 – železné predmety; 12 – mazanica. Mierka: a – 1, b – 2–9, c – 10–12 (autor: B. Lofajová Danielová).

**Pl. X.** Komjatná – Hlavačka. Material: 1–9 ceramic; 10, 11 – iron; 12 daub. Scale: a – 1, b – 2–9, c – 10–12 (author: B. Lofajová Danielová).

## LITERATÚRA

- Benediková 2014* – L. Benediková: Nepublikované nálezy z neskorej doby bronzovej a z doby halštatskej / včasnej doby laténskej zo známych stredoslovenských lokalít v kultúrno-chronologickom kontexte. In: J. Čižmářová/N. Venclová/G. Březinová (eds.): Moravské křižovatky. Střední Podunají mezi pravěkem a historií. Věnováno památce Miloša Čižmáře. Brno 2014, 15–33.
- Benediková 2017* – L. Benediková: Kulturkontakte des slowakischen Teils der Westkarpaten während der Hallstattzeit. In: E. Miroššayová/Ch. Pare/S. Stegmann-Rajtár (Hrsg.): Das nördliche Karpatenbecken in der Hallstattzeit. Wirtschaft, Handel und Kommunikation in früheisenzeitlichen Gesellschaften zwischen Ostalpen und Westpannonien. Archaeolingua 38. Budapest 2017, 335–382.
- Benediková/Pieta 2020* – L. Benediková/K. Pieta: Early and Middle La Tène Period in the Slovakian Western Carpathians: current state of knowledge. In: G. Pierrelcin/J. Kysela/S. Fichtl (eds.): Unité et diversité du monde celtique. Actes du 42e colloque international de l'Association française pour l'étude de l'âge du Fer (Prague, 10–13 mai 2018). Paris 2020, 383–411.
- Blajer 2013* – W. Blajer: Młodsza epoka brązu na ziemiach polskich w świetle badań nad skarbami. Kraków 2013.
- Borangic 2020* – C. Borangic: The Padea-Panagjurski Kolonii Phenomenon in the Area North of the Danube. Colonization or Cultural Dispersion? In: A. Berzovan (ed.): Studia Praehistorica et Antiqua Miscellanea in honorem Silvia Teodor. Iași 2020, 189–209.
- Bujna 2003* – J. Bujna: Spony z keltských hrobov bez výzbroje z územia Slovenska (typovo-chronologické triedenie LTb- a C1-spôn). Slovenská archeológia 51/1, 2003, 39–108.
- Bujna 2011* – J. Bujna: Opasky ženského odevu z doby laténskej. Nitra 2011.
- Čambal 2017* – R. Čambal: Spony z neskorej doby laténskej z územia juhozápadného Slovenska s dôrazom na zázemie bratislavského oppida. In: E. Droberjar/B. Komoróczy (eds.): Římské a germánské spony ve střední Evropě. Brno 2017, 87–106.
- Čambal/Makarová 2020* – R. Čambal/E. Makarová: Hallstatt hoards from the Molpír Hillfort in Smolenice. Zborník Slovenského národného múzea 114, Archeológia 30, 2020, 205–229.
- Čaplovič 1987* – P. Čaplovič: Orava v praveku, vo včasnej dobe dejinnej a na začiatku stredoveku. Martin 1987.
- Farkaš 2004* – Z. Farkaš: Spony z doby laténskej z opevnenej polohy Molpír pri Smoleniciach. Zborník Slovenského národného múzea 98, Archeológia 14, 2004, 67–94.
- Furmánek/Novotná 2006* – V. Furmánek/M. Novotná: Die Sicheln in der Slowakei. Prähistorische Bronzefunde XVIII/6. Stuttgart 2006.
- Hauser 2019* – F. Hauser: Dreiflügelige und dreikantige Pfeilspitzen der Hallstatt- und Frühlatènezeit aus Deutschland und den angrenzenden Gebieten. Anmerkungen zur Typologie und kulturhistorischen Einordnung. In: H. Baitinger/M. Schönfelder (eds.): Hallstatt und Italien. Festschrift für Markus Egg. Mainz 2019, 227–248.
- Chochorowski 1985* – J. Chochorowski: Die Vekerzug-Kultur. Charakteristik der Funde. Warszawa – Kraków 1985.
- Ježišková/Pieta 2019* – L. Ježišková/K. Pieta: Laténske hradisko v Stupnom. Študijné zvesti AÚ SAV 65, 2019, 71–88.
- Kmeťová/Stegmann-Rajtár 2015* – P. Kmeťová/S. Stegmann-Rajtár: Symbolické uloženie lebky koňa v hroboch v závere doby popolnicových polí a v počiatkoch doby halštatskej. In: O. Ožďáni (ed.): Popolnicové polia a doba halštatská. Nitra 2015, 73–92.
- Kozubová 2009* – A. Kozubová: Dialkové zbrane z pohrebísk vekerzugskej kultúry na juhozápadnom Slovensku. Zborník Slovenského národného múzea 103, Archeológia 19, 2009, 65–130.
- Lofajová Danielová/Hajnalová/Šimunková v príprave* – B. Lofajová Danielová/M. Hajnalová/K. Šimunková: The 'Central Orava' microregion (NW. Slovakia) during the Late Hallstatt to Middle La Tène period. Študijné zvesti AÚ SAV – Supplementum 3, v príprave.
- Łuczkiwicz/Schönfelder 2008* – P. Łuczkiwicz/M. Schönfelder: Untersuchungen zur Ausstattung eines späteisenzeitlichen Reiterkriegers aus

- dem südlichen Karpathen- oder Balkanraum. Jahrbuch des Römisch-Germanischen Zentralmuseums 55/1, 2008, 159–210.
- Медведская 2013* – И. Н. Медведская: Конский убор Древнего Ирана: вопросы хронологии, происхождения и развития. Российский археологический ежегодник 3. СПб 2013, 412–441.
- Metzner-Nebelsick 2002* – C. Metzner-Nebelsick: Der „Thrako-Kimmerische“ Formenkreis aus der Sicht der Urnenfelder- und Hallstattzeit im südöstlichen Pannonien. Vorgeschichtliche Forschungen 23. Rahden-Westfalen 2002.
- Mihok/Pribulová/Pieta 1999* – E. Mihok/A. Pribulová/K. Pieta: Metallurgy of Iron in Púchov Culture in Slovakia. In: J. Schmiedl/J. Šimko/E. Virčíková (eds.): Metallurgy East – West '99. Stará Lesná 1999, 9–14.
- Munteanu 2021* – O. Munteanu: Der Beginn der Poienești-Lucașeuca-Kultur: Nekropolen versus Siedlungen. In: E. Sava et al. (Hrsg.): Die Chronologie der vorrömischen Eisen- und frühen Kaiserzeit in Mittel- und Südosteuropa: Probleme und Perspektiven (Humboldt-Kolleg: Chronologie in den archäologischen Forschungen, Chișinău, 08.-09. November 2018). Chișinău – Berlin 2021, 145–160.
- Nevizánsky 1985* – G. Nevizánsky: Bronzový depot tzv. trácko-kimérskeho horizontu zo Santovky. Archeologické rozhledy 37, 1985, 601–606.
- Novák 2023* – M. Novák: Výšinné lokality starší doby železné na Moravě a v Českém Slezsku. Dizertačná práca. Masarykova univerzita. Brno 2023.
- Novotná 1970* – M. Novotná: Die Bronzehortfunde in der Slowakei. Spätbronzezeit. Bratislava 1970.
- Paulík/Tomčíková 2005* – J. Paulík/ K. Tomčíková: Další hromadný nález železných predmetov v Plaveckom Podhradí. Slovenská archeológia 53/1, 2005, 85–122.
- Pieta 1982* – K. Pieta: Die Púchov Kultur. Nitra 1982.
- Pieta 2008* – K. Pieta: Keltské osídlenie Slovenska. Mladšia doba laténska. Nitra 2008.
- Pieta 2014* – K. Pieta: Hradiská vo Folkušovej – Necpaloch a Blatinici. Juhovýchodné prvky v púchovskej kultúre. Slovenská archeológia 70/1, 2014, 125–165.
- Repka 2020* – D. Repka: Laténska keramika ako predmet štúdia. Vysokoškolská učebnica. Nitra 2020.
- Romsauer 1999* – P. Romsauer: Zur Frage der Westgrenze der Mezöcsát-Gruppe. In: E. Jerm/I. Poroszlai (eds.): Proceedings of the International Conference Százhalombatta, 3-7 October 1996. Budapest 1999, 167–176.
- Rustoiu 1997* – A. Rustoiu: Fibulele din Dacia preromană (sec. II î.e.n. – I e.n.). București 1997.
- Rustoiu 2005* – A. Rustoiu: The Padea Panagjur-ski kolonii Group in Transylvania. In: H. Dobrzańska a kol. (eds.): Celts on the margin. Studies in European Cultural Interaction 7<sup>th</sup> century BC – 1<sup>st</sup> century AD. Krakov 2005, 109–119.
- Rustoiu 2018* – A. Rustoiu: The functional and symbolic life of the „Dacian“ sica from its beginning until today. In: E. Nemeth (ed.): Violence in Prehistory and Antiquity. Kaiserlautern – Mehlingen 2018, 69–91.
- Říhovský 1983* – J. Říhovský: Die Nadeln in Westungarn. Prähistorische Bronzefunde XIII/10. München 1983.
- Říhovský 1989* – J. Říhovský: Die Sichel in Mähren. Prähistorische Bronzefunde XVIII/3. München 1989.
- Salaš 2005* – M. Salaš: Bronzové depoty střední až pozdní doby bronzové na Moravě a ve Slezsku. Brno 2005.
- Stegmann-Rajtár 1994* – S. Stegmann-Rajtár: Vývoj stredodunajských popolnicových polí v neskorej dobe bronzovej (HB) a vznik halštatskej kultúry. Slovenská archeológia 42/2, 1994, 319–333.
- Stegmann-Rajtár 2002* – S. Stegmann-Rajtár: Bronzové hroty šípov z hradiska Žibrica. Študijné zvesti AÚ SAV 35, 2002, 45–53.
- Studeníková 2007* – E. Studeníková: Fragment einer hallstattzeitlichen eisernen Sichel aus der Bratislavaer Region. Eiserne Sichel im nordostalpinen Hallstattgebiet. Musaica 25, 2007, 45–71.
- Veliačik 1983* – J. Veliačik: Die Lausitzer Kultur in der Slowakei. Nitra 1983.
- Veliačik 2004* – L. Veliačik: Nové poznatky ku štruktúre hradísk lužickej kultúry na severnom Slovensku. Študijné zvesti AÚ SAV 36, 2004, 57–72.

## PREHISTORIC AND PROTOHISTORIC UPLAND SITES IN DLHÁ NAD ORAVOU AND KOMJATNÁ

BARBORA LOFAJOVÁ DANIELOVÁ – MARTIN FURMAN

In our paper, we present two newly found upland sites that were detected on the basis of LIDAR images. The concerned sites are Dlhá nad Oravou – Banský (district of Dolný Kubín) and Komjatná – Hlavačka (district of Ružomberok). Here – in cooperation with the SEPTENTRIO civic association – we have carried out a prospection focusing on non-destructive surface collection and metal detector investigation. Our aim was to ascertain main information about the sites: dating, character, and area coverage.

The Dlhá nad Oravou site is located on the crest and slopes of the Banský hill, on the left bank of the Orava river, on artificial terraces at an altitude of max. 750 m above sea level (Fig. 1, 2). Based on spatial extension of archaeological finds, we can assume that the settlement covered a surface of about 3.5 ha (Fig. 3, 6). In the area with uprooted trees – where we recorded numerous large fragments of daub and sherds – we have proceeded with the documentary test pit no. 1 (Fig. 4) and we have recorded a cultural layer with ceramics and daub with imprints of construction (Pl. III: 11, 12). An animal bone from this layer (*Bos taurus*) was dated to the Hallstatt period by radiocarbon analysis (791–568 cal BC; Fig. 5). Through metal detector investigation we have discovered objects from different periods. The most ancient ones are from the Younger and Late Bronze Ages – sickles (Pl. I: 1), pin with vase-shaped head (Pl. I: 2). Then, we also record artefacts from the Hallstatt period – strap dividers from horse harnesses (Pl. II: 1) with analogies in the larger Central European region in the older Hallstatt period (*Metzner-Nebelsick 2002*, 316; Abb. 140; 142a), an arrowhead (Pl. II: 11), iron axes with high rectangular socket (Pl. IV: 11), and bronze pricked pendants (Pl. I: 4, 8). We also record finds from Mid-Late La Tène period (Púchov culture period), e.g. iron belt hood (Pl. V: 1, 2),

connected fibulae with Late La Tène structure (Pl. V: 6, 7) or chisel (Pl. I: 21).

The Hlavačka site is located east of the municipality of Komjatná. It is a rocky prominence of the Hlavačka ridge (Fig. 7). At the highest level we observe the terraces on the north-eastern slopes and the peak of the ridge (800–850 m above the sea level). North-west of this location, there is a spur of high ground at an elevation of 760–780 m above sea level, which is separated by a larger flat saddle. Here, there is a second set of north-west oriented artificial terraces. In the south-western part of these raised terraces, there is a linear anomaly appearing in the field and on LIDAR images as a short mound – and then continuing in the east-west direction, with a length of 80 m (Fig. 8). Based on distribution of archaeological finds, the approximate extension of the settlement (incl. both systems of artificial terraces) is about 8.5 ha. A cultural layer was observed in several places (Fig. 9, 10). The settlement terraces in the Hlavačka site (in Komjatná) were exploited for habitation purposes probably only in one period. The largest part of archaeological finds are from the La Tène phase of the Púchov culture (LC2–LTD). Here belong several types of fibulas: of Middle La Tène schema (Pl. VI: 8, 10) and fibulas with small striped bow from the Late La Tène period (Pl. VI: 7; VII: 4–7). In Komjatná there were found two curved knives (Pl. IX: 1, 2) reminding knives/daggers of Sica type. On the basis of the growing number of finds of this kind in the mountainous environment of northern Slovakia (in the territory of the Púchov culture; see *Pieta 2014*, 156, 157) and of certain differences compared to Dacian specimens (more subtle and smaller types, without decoration), we consider that they are of local character. In the given location, they also found an arguable find of gold metal strip, whose form reminds Celtic shov-el-shaped staters (Pl. VI: 3). Amongst other finds



from the times of the Púchov culture we have ceramic (Pl. X), various iron needles (Pl. VII: 14–19), construction fittings, narrow ploughshare (Pl. VIII: 6), and other functional objects.

The presented open hillside sites show various strategies of settlement in mountainous locations during the Iron Age. Dlhá nad Oravou – Banský is a lower hillside settlement above the main course of the river, with a good visual control on fords, confluence, and waterways which were used from Younger/Late Bronze Age up to Hallstatt/La Tène period. The discovery of the hillside settlement in Banský confirms the long-time assumed dense network of upland sites in later Prehistory – fortified or open settlements which were mutually visible (Fig. 11).

**Mgr. Barbora Lofajová Danielová**

Masarykova univerzita

Ústav archeologie a muzeologie

Arna Nováka 1/1

CZ – 602 00 Brno

✉

Oravské múzeum Pavla Országha Hviezdoslava

Oravský Podzámok č. 9

SK – 02741 Oravský Podzámok

archeologia@oravskemuzeum.sk

On the other hand, the hillside terraced site in Komjatná – Hlavačka shows only one phase of the settlement. The creation of hillside settlements at times of the Púchov culture in new positions (without previous settling activities) is a typical phenomenon in the whole territory of north-western Slovakia during the Púchov culture period (Fig. 12: b). Notably in the Orava and Liptov regions, we document continuity with the previous phase – the pre-Púchov stage (Fig. 12: a). The site layout in Komjatná can be hypothetically connected with the nearby resources of iron ore in Šípska Fatra or Choč Mountains. As suggested by some discovered remains and an iron slag (Pl. X: 10, 11), the settlement was likely to directly participate in iron processing activities.

**Mgr. Martin Furman, PhD.**

Krajský pamiatkový úrad Žilina

Mariánske námestie 19

SK – 010 01 Žilina

martin.furman.za@gmail.com